

Projekt

z dnia 20 maja 2015 r.

Zatwierdzony przez

**UCHWAŁA NR
RADY MIEJSKIEJ W RYGLICACH**

z dnia 2015 r.

**w sprawie przyjęcia Gminnego Programu Przeciwdziałania Przemocy w Rodzinie oraz Ochrony
Ofiar Przemocy w Rodzinie dla Gminy Ryglice
na lata 2015 – 2020.**

Na podstawie art. 18 ust. 2 pkt 15 ustawy z dnia 8 marca 1990 r. o samorządzie gminnym (tekst jednolity: Dz. U. z 2013 r., poz. 594), art. 6 ust. 2 pkt.1 ustawy z dnia 29 lipca 2005r o przeciwdziałaniu przemocy w rodzinie (Dz. U. z 2005r. Nr 180, poz. 1493 ze zm.), Rada Miejska w Ryglicach uchwala, co następuje:

§ 1. Przyjmuje się Gminny Program Przeciwdziałania Przemocy w Rodzinie oraz Ochrony Ofiar Przemocy w Rodzinie dla Gminy Ryglice na lata 2015 - 2020, stanowiący załącznik do niniejszej uchwały.

§ 2. Wykonanie uchwały powierza się Burmistrzowi Ryglic.

§ 3. Traci moc uchwała nr XLVIII/248/10 Rady Miejskiej w Ryglicach z dnia 29 maja 2010 r. w sprawie przyjęcia Gminnego Systemu Przeciwdziałania Przemocy w Rodzinie oraz uchwała nr XLVIII/247/10 Rady Miejskiej w Ryglicach z dnia 29 maja 2010r. w sprawie uchwalenia Programu Ochrony Ofiar Przemocy w Rodzinie.

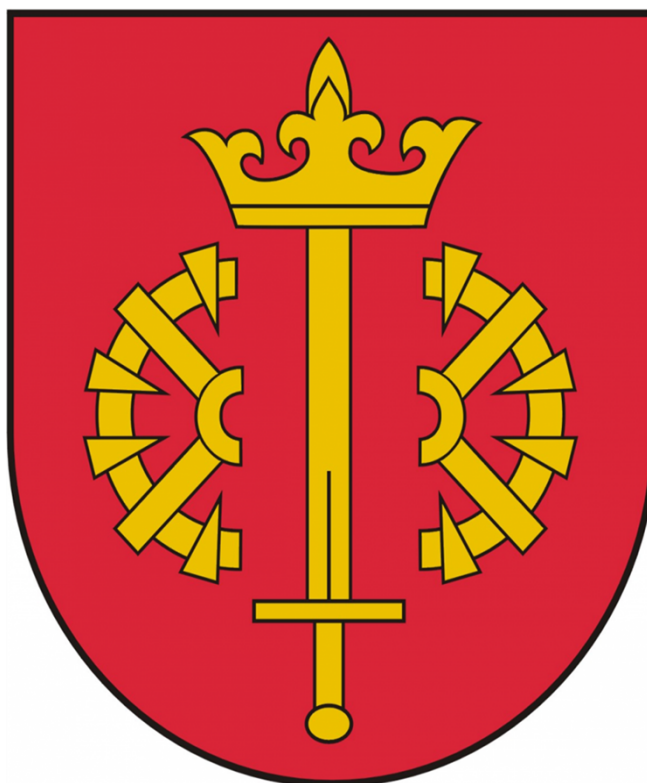
§ 4. Uchwała wchodzi w życie z dniem podjęcia.

Załącznik do Uchwały Nr

Rady Miejskiej w Ryglicach

z dnia.....2015 r.

**Gminny Program Przeciwdziałania Przemocy w Rodzinie
oraz Ochrony Ofiar Przemocy w Rodzinie na lata 2015–2020**



Ryglice, 2015r.

PODSTAWY PRAWNE

Podstawą prawną działań związanych z przeciwdziałaniem przemocy jest:

- Ustawa z dnia 26 października 1982 r. o wychowaniu w trzeźwości i przeciwdziałaniu alkoholizmowi (Dz. U. z 2007 r. Nr 70, poz. 473 ze zm.),
- Ustawa z dnia 29 lipca 2005 r. o przeciwdziałaniu przemocy w rodzinie (Dz. U. z 2005 r. Nr 180, poz. 1493 ze zm.),
- Ustawa z dnia 12 marca 2004 r. o pomocy społecznej (Dz. U. z 2015 poz. 163 z późn. zm.),
- Rozporządzenie Rady Ministrów z dnia 13 września 2011r. w sprawie procedury „Niebieskiej Karty” oraz wzorów formularzy „Niebieska Karta”.

Według polskich regulacji prawnych przemoc jest przestępstwem. W zależności od tego, czy przemoc ma charakter jednorazowy, czy się powtarza, jest ścigana z różnych artykułów

Kodeksu Karnego. Jeżeli przemoc ma charakter ciągły, zostanie zakwalifikowana jako przestępstwo znęcania się nad rodziną z art. 207 Kodeksu Karnego (Dz. U. z 1997 r. Nr 88, poz. 553 z późn. zm), które jest ścigane z urzędu.

Artykuł 207 Kodeksu karnego stanowi:

· „§1. Kto znęca się fizycznie lub psychicznie nad osobą najbliższą lub inną osobą pozostającą w stałym lub przemijającym stosunku zależności od sprawcy albo nad małoletnim lub osobą nieporadną ze względu na jej stan psychiczny i fizyczny, podlega karze pozbawienia wolności od 3 miesięcy do 5 lat.

· §2. Jeżeli czyn określony w §1 połączony jest ze stosowaniem szczególnego okrucieństwa, sprawca podlega karze pozbawienia wolności od roku do 10 lat.

· §3. Jeżeli następstwem czynu określonego w §1 lub 2 jest targnięcie się pokrzywdzonego na własne życie, sprawca podlega karze pozbawienia wolności od 2 do 12 lat”.

Zgodnie z art. 9d Ustawy o przeciwdziałaniu przemocy w rodzinie podejmowanie interwencji w środowisku wobec rodziny dotkniętej przemocą odbywa się w oparciu o procedurę „Niebieskie Karty” od sierpnia 2010 r. nie wymaga zgody osoby dotkniętej przemocą w rodzinie. Procedura „Niebieskie Karty” obejmuje ogół czynności podejmowanych i realizowanych przez przedstawicieli jednostek organizacyjnych pomocy społecznej, gminnych komisji rozwiązywania problemów alkoholowych, policji, oświaty i ochrony zdrowia, w związku z uzasadnionym podejrzeniem zaistnienia przemocy w rodzinie. Przedstawiciele podmiotów, o których wyżej mowa realizują procedurę „Niebieskie Karty” w oparciu o zasadę współpracy i przekazują informacje o podjętych działaniach przewodniczącemu zespołu interdyscyplinarnego. Wszczęcie procedury „Niebieskie Karty” następuje przez wypełnienie formularza „Niebieska Karta” w przypadku powzięcia, w toku prowadzonych czynności służbowych lub zawodowych, podejrzenia stosowania przemocy wobec członków rodziny lub w wyniku zgłoszenia dokonanego przez członka rodziny lub przez osobę będącą świadkiem przemocy w rodzinie.

Wszystkie instytucje państwowe i samorządowe, które w związku ze swoją działalnością dowiedziały się o popełnieniu przestępstwa ściganego z urzędu są zobowiązane niezwłocznie poinformować o tym prokuraturę lub policję. Zaniechanie tego obowiązku może skutkować odpowiedzialnością karną.

Gminny Program Przeciwdziałania Przemocy w Rodzinie i Ochrony Ofiar Przemocy w Rodzinie na lata 2015 – 2020 zgodny jest z Krajowym Programem Przeciwdziałania Przemocy na lata 2014-2020, przyjętym Uchwałą Nr 76 Rady Ministrów z dnia 9-06-2014r.

I. TEORETYCZNE PODSTAWY ZJAWISKA PRZEMOCY W RODZINIE

Przemocą w rodzinie określane jest „każde zachowanie skierowane wobec osoby bliskiej, którego celem jest utrzymanie nad nią kontroli i władzy. Przemoc w rodzinie to zamierzone, wykorzystujące przewagę sił działanie przeciwko członkowi rodziny naruszające jego godność oraz podstawowe prawa i wolności, powodujące cierpienie i szkody” [Nowakowska, 2008, s. 21]. Ustawa z dnia 29 lipca 2005 r. o przeciwdziałaniu przemocy (Dz. U. z 2005 r. Nr 180, poz. 1493 z późn. zm.) definiuje przemoc w rodzinie jako jednorazowe lub powtarzające się umyślne działanie lub zaniechanie naruszające prawa lub dobra osobiste członków rodziny, w szczególności narażające te osoby na niebezpieczeństwo utraty życia, zdrowia, naruszające ich godność, nietykalność cielesną, wolność, w tym

seksualną, powodujące szkody na ich zdrowiu fizycznym lub psychicznym, a także wywołujące cierpienia i krzywdy moralne u osób dotkniętych przemocą.

Rodzina jest najważniejszym środowiskiem w życiu człowieka, kształtującym osobowość, system wartości, poglądy i styl życia. Ważną rolę w prawidłowo funkcjonującej rodzinie odgrywają wzajemne relacje pomiędzy rodzicami, oparte na miłości i zrozumieniu. W przypadku dezorganizacji, rodzina nie jest w stanie realizować podstawowych zadań, role wewnątrzrodzinne ulegają zaburzeniu, łamane są reguły, a zachowania poszczególnych członków rodziny stają się coraz bardziej niezgodne z normami prawnymi i moralnymi oraz oczekiwaniami społecznymi. Przemoc domowa może być zarówno skutkiem, jak i przyczyną dysfunkcji w rodzinie. Należy ją zaklasyfikować do kategorii zachowań negatywnych o dużej szkodliwości społecznej. Prowadzi do poważnych naruszeń norm moralnych i prawnych, tragicznych skutków psychologicznych, a w skrajnych przypadkach do poważnych okaleczeń czy zabójstw [Sasal, 2005, s. 16–19].

Wokół przemocy narosło wiele mitów. Jednym z nich jest przekonanie, że jest to zjawisko marginalne, występujące wyłącznie w patologicznych środowiskach. Tymczasem według danych statystycznych przemoc w rodzinie jest zjawiskiem powszechnym i stanowi poważny problem społeczny. Znęcanie się nad rodziną jest najczęściej popełnianym przestępstwem w Polsce, zaraz po przestępstwach przeciwko mieniu i życiu [Tomaszewska, 2007, s. 36–37].

Przemoc ze strony najbliższej osoby jest doświadczeniem traumatycznym, okaleczającym psychikę. Przemoc w rodzinie przybiera różne formy: od przemocy fizycznej, przez przemoc psychiczną i seksualną, po przemoc ekonomiczną. Przemoc w rodzinie rzadko jest incydem jednorazowym. Zazwyczaj ma ona charakter długotrwały i cykliczny.

Rodzaje przemocy:

1. **Przemoc fizyczna** – jej celem jest zadanie ofierze bólu fizycznego, uszkodzenie jej ciała, pogorszenie jej zdrowia lub pozbawienie ją życia.
2. **Przemoc seksualna** – to zachowanie zmuszające ofiarę do podjęcia niechcianych zachowań seksualnych lub zdeprecjonowania jej seksualności.
3. **Przemoc psychiczna** – to zachowanie, którego celem jest umniejszanie poczucia własnej wartości ofiary, wzbudzanie w niej strachu.
4. **Przemoc ekonomiczna** – to każde zachowanie, którego celem jest ekonomiczne uzależnienie ofiary od sprawcy.
5. **Zaniedbanie** – to ciągle niezaspakajanie podstawowych potrzeb fizycznych i emocjonalnych.

Cykle przemocy:

Faza narastania napięcia – początkiem cyklu jest zwykle wyczuwalny wzrost napięcia, narastają sytuacje konfliktowe,

Faza ostrej przemocy – następuje wybuch agresji, sprawca przemienia się w kata, może dokonać strasznych czynów nie zwracając uwagi na krzywdę innych,

Faza miodowego miesiąca – to czas skruchy i okazywania miłości. Sprawca zaczyna dostrzegać to, co się wydarzyło. Próbuje załagodzić sytuację, przeprasza, obiecuje poprawę, staje się uczynny i miły. Pozwala ofiarom uwierzyć, że teraz będzie inaczej.

Przemoc w rodzinie ma tragiczne konsekwencje. Prowadzi nie tylko do uszkodzeń ciała ofiary, ale także do zaburzeń emocjonalnych oraz zaburzeń w sposobie, w jaki postrzega ona sama siebie, sprawcę oraz innych ludzi. Narastanie zjawiska przemocy w rodzinie wymaga niezwłocznego podjęcia działań zawartych w niniejszym Programie.

II. DIAGNOZA ZJAWISKA PRZEMOCY W RODZINIE W GMINIE RYGLICE

Celem prowadzonego badania była maksymalizacja różnorodnych działań ukierunkowana na zdiagnozowanie (ilościowe i jakościowe) zjawiska przemocy występującego na terenie Gminy Ryglice. Zebrane dane posłużą do:

1. podniesienia efektywności przeciwdziałania przemocy w rodzinie na terenie gminy,
2. zwiększenia skuteczności pomocy ofiarom tej przemocy,
3. oraz skorelowania działań wszystkich instytucji i podmiotów z terenu gminy w oparciu o wyniki badania m.in. w zakresie Zespołu Interdyscyplinarnego.

Efektem prowadzonego badania i opracowanej diagnozy będzie między innymi dostarczenie obrazu postaw społecznych wobec problemu przemocy domowej oraz zwiększenie świadomości społecznej i widoczności tego rodzaju przemocy.

Przedmiotem badania było zjawisko przemocy domowej, występujące na terenie Gminy Ryglice, opisane zgodnie z zestawem definicji w punkcie 1. W szczególności badanie ukierunkowane zostało na dostarczenie danych ilościowych i jakościowych dotyczących zjawiska przemocy domowej (fizycznej, psychicznej, seksualnej i ekonomicznej) stosowanych wobec: dzieci i młodzieży, kobiet, mężczyzn, osób starszych i niepełnosprawnych z uwzględnieniem wskazań intuicyjnych o podejrzenie występowania przemocy oraz danych takich instytucji jak: policja, szkoła, GOPS, itp.

Badaniem objęte zostały rodziny pozostające pod opieką GOPS oraz inne wskazane przez środowisko lokalne. Ponadto, w badaniu udział wzięli uczniowie ze szkół gimnazjalnych w Ryglicach, Zalasowej i Lubczy, nauczyciele szkół, policja oraz poradnie zdrowia z terenu Gminy Ryglice.

Badanie objęło teren Gminy Ryglice:

1. Mieszkańców, u których występuje zjawisko stosowania przemocy domowej oraz u których zidentyfikowano uzależnienia,
2. Uczniów szkół gimnazjalnych,
3. Podmioty i instytucje funkcjonujące na tym terenie, w tym policja, szkoły, ośrodki zdrowia.

Dla uzyskania możliwie pełnego i wielostronnego obrazu zjawiska i związanych z nim problemów, a ponadto otrzymania możliwości sprawdzenia, czy jest on wewnętrznie spójny, zastosowane zostano trzy wzajemnie się uzupełniające metody badawcze:

1) Badania terenowe z wykorzystaniem ankiety:

- a) anonimowa ankieta (Załącznik nr 1) adresowana była do mieszkańców gminy Ryglice (potencjalnych ofiar, sprawców i świadków przemocy, powyżej 18 roku życia), wypełniana była indywidualnie przez członków rodzin oraz przez podopiecznych GOPS w trakcie wizyt w Ośrodku, dystrybuowana również przez pracowników socjalnych w trakcie spotkań informacyjnych z mieszkańcami, ilość ankiet 50 szt.

b) anonimowa ankieta (Załącznik nr 2) skierowana do uczniów szkół (do 16 r. ż), wypełniania w szkole podczas zajęć lekcyjnych, np. godziny z wychowawcą, dystrybuowana przez nauczycieli szkół, do których następował też ich zwrot, ilość 181 szt.

2) Badanie danych zastanych i oczekiwanych wśród instytucji

Sposób: zgromadzenie danych ilościowych z następujących instytucji: GOPS, policja, szkoły, zakłady opieki zdrowotnej (Załączniki nr 3-5), łącznie: 6 szt.

Wyniki badań

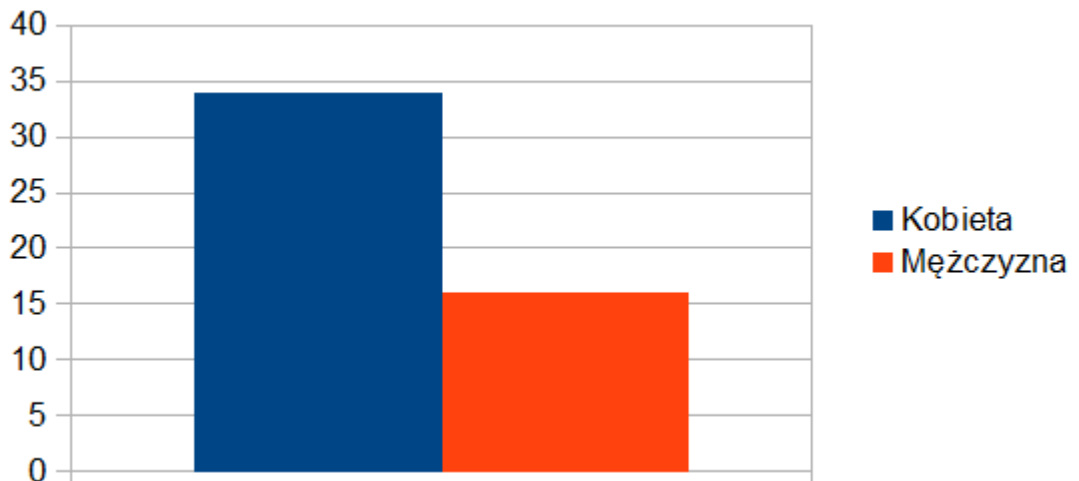
Badanie mieszkańców Gminy Ryglice w kontekście zjawiska przemocy domowej

Badanie prowadzone za pomocą anonimowej ankiety dostarczyło informacji w zakresie postrzegania zjawiska przemocy, jej przejawów oraz skali występowania tego zjawiska wśród mieszkańców Gminy Ryglice.

W badaniu udział wzięło 50 osób, z czego większość stanowiły kobiety. Podział na płeć przedstawia wykres nr 1. Zdecydowana większość badanych osób jest w wieku 36-45 lat. Szczegółowe dane wieku respondentów przedstawia wykres nr 2.

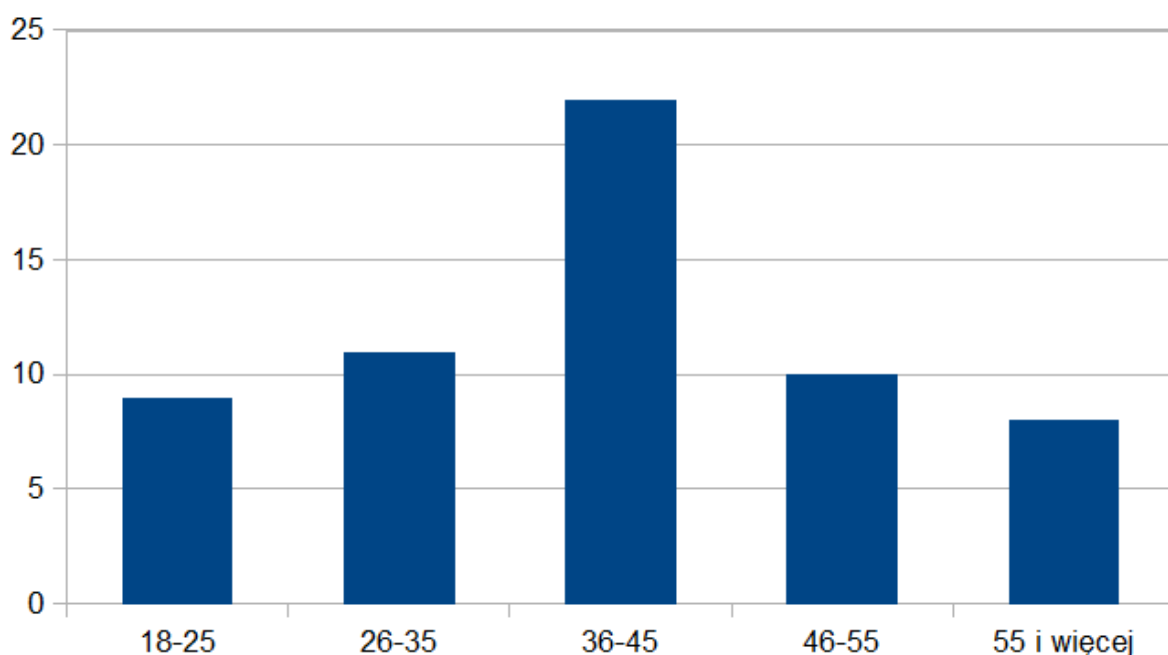
Wykres nr 1

Płeć respondentów



Wykres nr 2

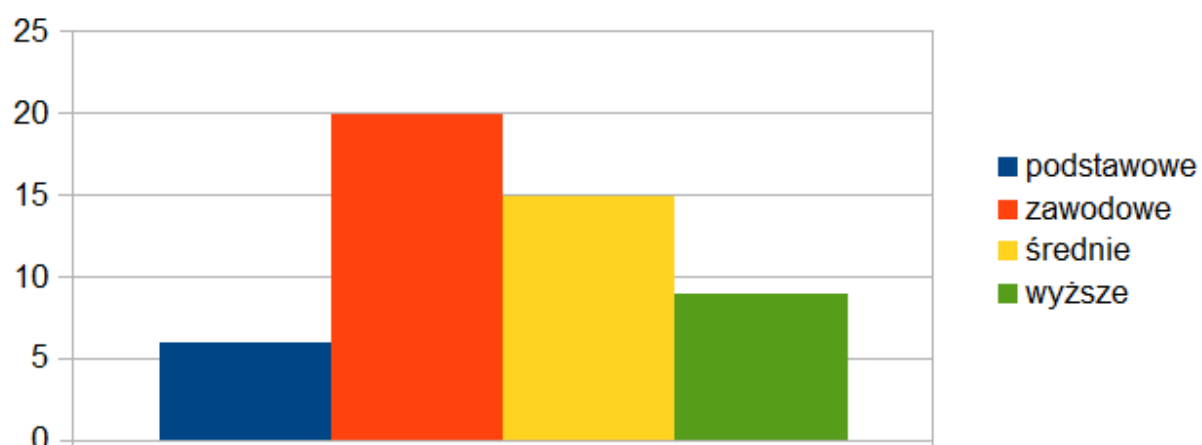
Wiek badanych



Wśród badanych największą grupę stanowiły osoby z wykształceniem zawodowym i średnim. Najmniej wśród badanych było osób z wykształceniem podstawowym. Szczegółowe dane znajdują się na wykresie nr 3.

Wykres nr 3

Wykształcenie

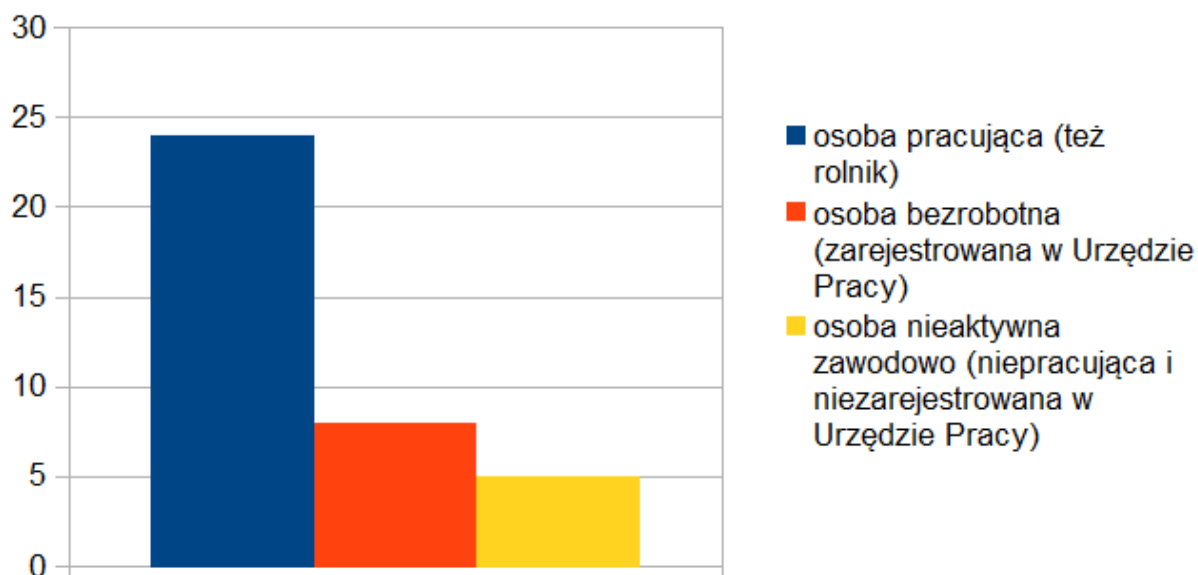


Spośród ogólnej liczby badanych kilka osób nie udzieliło odpowiedzi na pytanie dotyczące statusu na rynku pracy. Zdecydowaną większość stanowiły osoby pracujące,

znacznie mniej osoby bezrobotne (zarejestrowane w Urzędzie Pracy) oraz osoby nieaktywne zawodowo.

Wykres nr 4

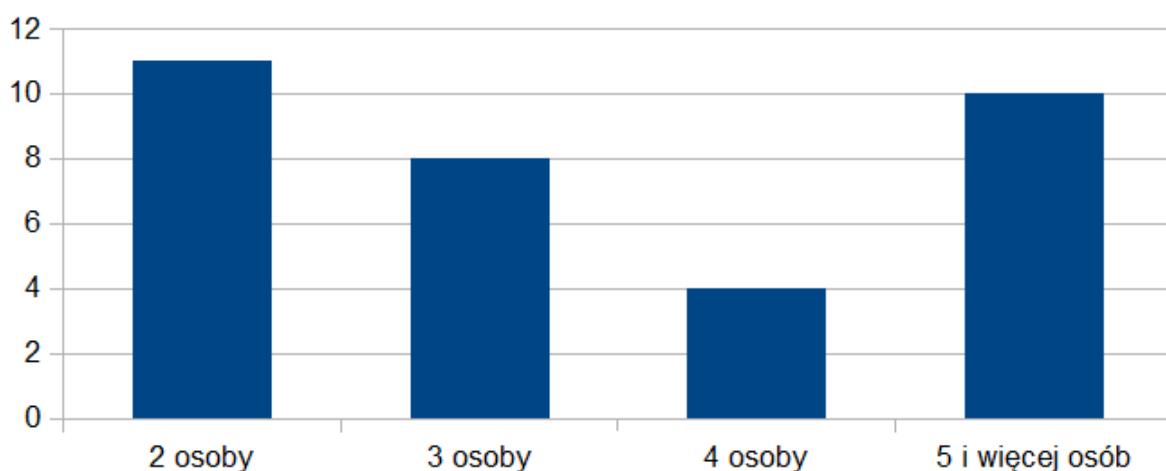
Status na rynku pracy



28% badanych stanowiły osoby samotne, pozostali badani to osoby posiadające rodzinę (współmałżonek, dzieci). Liczbę osób w rodzinie przedstawia wykres nr 5.

Wykres nr 5

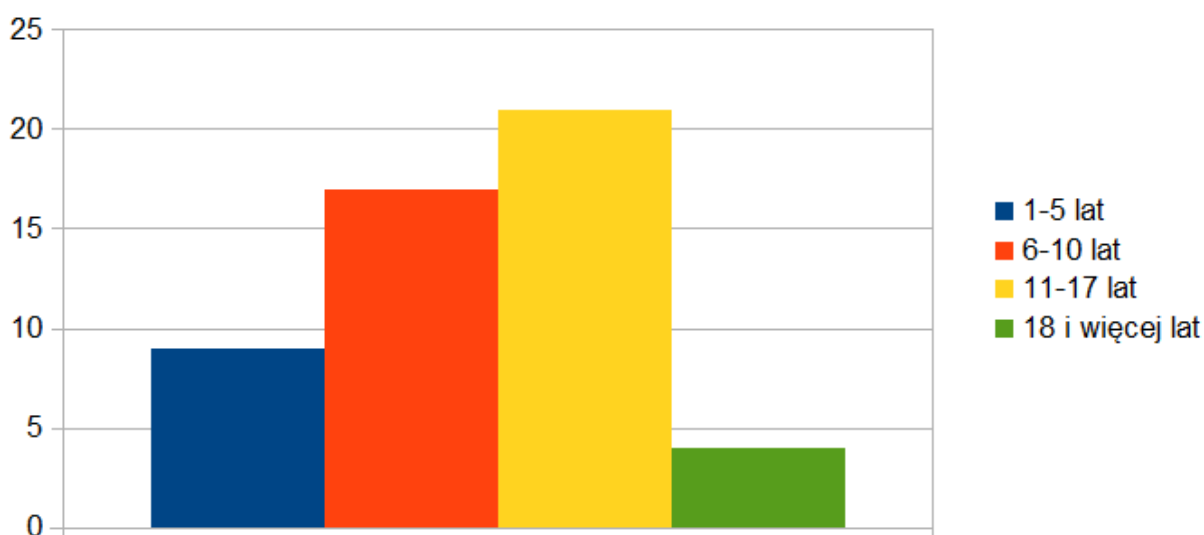
Liczba osób w rodzinie



Najwięcej było rodzin z dwojgiem i trojgiem dzieci, znaczną liczbę stanowiły także rodziny z jednym dzieckiem. W badanych rodzinach liczba dzieci wyniosła 55. Ich strukturę wiekową obrazuje wykres poniżej.

Wykres nr 6

Wiek dzieci



Badana społeczność to zasadniczo grupa o rozkładzie typowych cech charakterystycznych dla społeczności lokalnych na obszarach wiejskich. Dotyczy to zarówno wykształcenia respondentów, jak i ich statusu na rynku pracy oraz struktury rodziny. Badając poziom wiedzy w zakresie zjawiska przemocy i jego rozumienia zadano szereg pytań zamkniętych jednokrotnego i wielokrotnego wyboru.

W pytaniu 1. Zapytano o znaczenie słowa przemoc. Pytanie skonstruowano na zasadzie odpowiedzi zamkniętych. Respondenci, definiując przemoc oznaczali 3 najważniejsze elementy, spośród 6 różnych przejawów przemocy. Najczęściej odpowiadali, że przemoc ich zdaniem to: bicie kogoś, znęcanie się fizyczne i psychiczne, agresja wobec drugiego człowieka.

2 osoby z pośród badanych nie było w stanie stwierdzić, kiedy mamy do czynienia z przemocą, mimo sugerującej konstrukcji pytania. Nasuwa się wniosek, iż zachowania wymienione w pytaniu 1 mogą stanowić powszedni element życia codziennego tych osób, przy całkowitym braku świadomości, iż są to formy przemocy.

Pytanie 2. dotyczyło tego co ma wpływ na stosowanie przemocy. Pytanie skonstruowano na zasadzie odpowiedzi zamkniętych. Respondenci, definiując wpływ maksymalnie 3 czynników na stosowanie przemocy uznali, że największy wpływ ma: przykład dorosłych i wychowanie oraz uzależnienia, w tym alkoholizm, narkomania (również media, tj. TV, filmy, gry komputerowe).

Pytanie 3 i 4 dotyczyło sposobów rozwiązywania konfliktów i stosowania przemocy w sytuacjach konfliktowych. Pytania skonstruowano na zasadzie odpowiedzi zamkniętych,

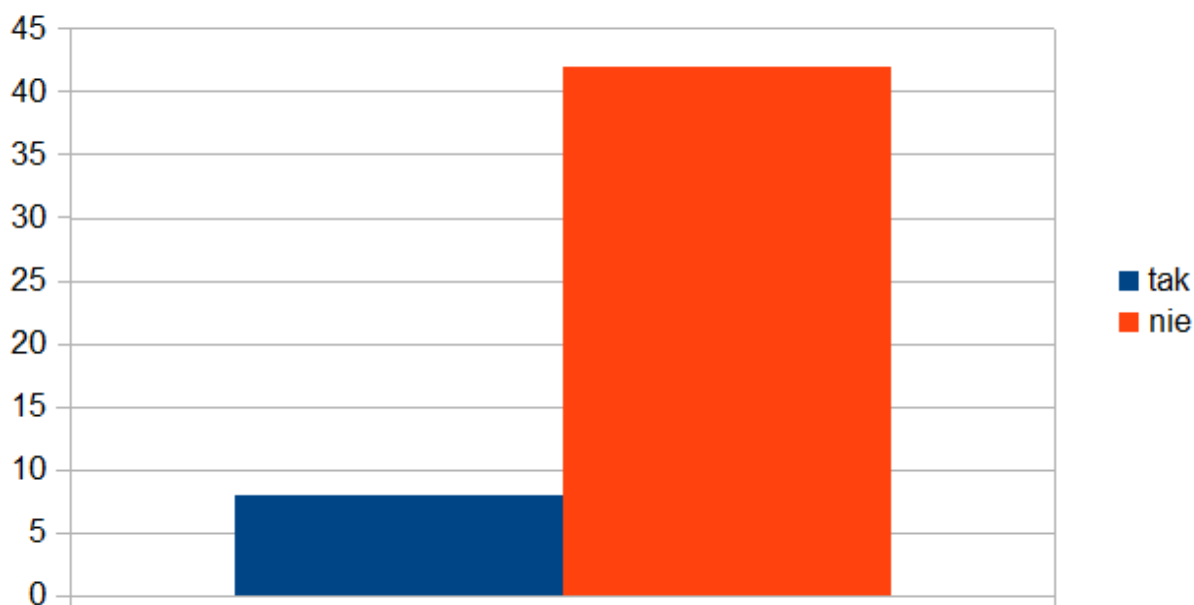
pierwsze wielokrotnego wyboru, w tym 3 możliwe, drugie jednokrotnego. Badani wskazali, iż najlepszą metodą rozwiązywania konfliktów jest rozmowa, a w dalszej kolejności dążenie do pogodzenia się i do kompromisu. Respondenci uznali tym samym formę polubownego rozwiązywania konfliktów za najwłaściwszą. Potwierdzeniem odpowiedzi z poprzedniego pytania jest fakt, iż respondenci w zdecydowanej większości (44 osoby) deklarują niestosowanie przemocy przy rozwiązywaniu konfliktów. Jedna osoba przyznaje się do stosowania przemocy przy rozwiązywaniu konfliktów.

Druga część ankiety dotyczyła diagnozy przemocy domowej w różnych formach punktu widzenia świadka zdarzenia.

W pytaniu piątym zapytano o to, czy respondenci byli kiedykolwiek świadkami przemocy w domu. Pytanie skonstruowano na zasadzie alternatywy, dopuszczono również odpowiedź „nie wiem”. Spośród badanych osób, które udzieliły odpowiedzi na to pytanie zdecydowana większość stwierdziła, że nie było świadkiem przemocy w domu. W 8 przypadkach przemoc domowa była obecna. Wyniki prezentuje wykres nr 7 .

Wykres nr 7

Czy byłeś świadkiem przemocy w domu?



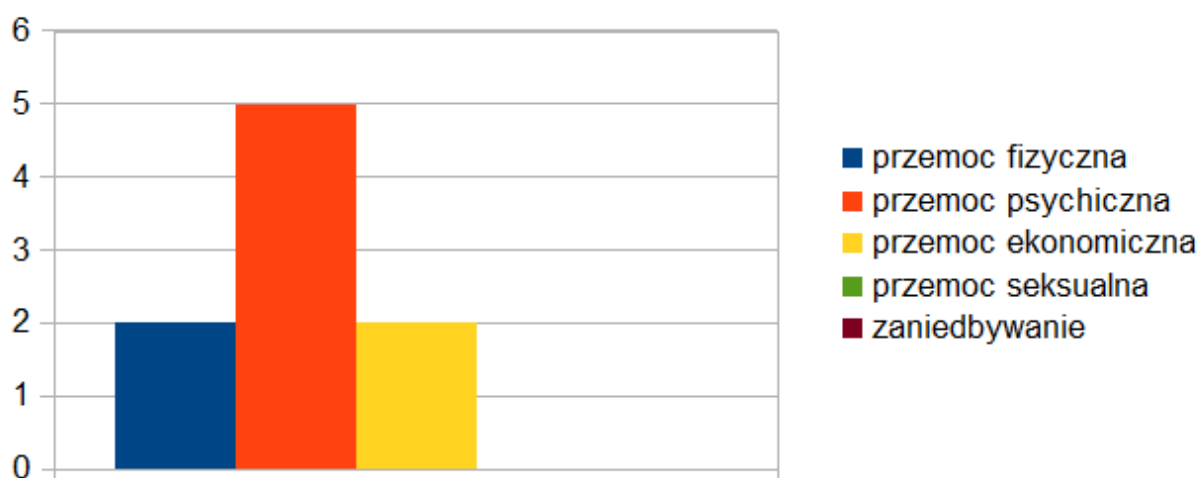
Agresorem w zadeklarowanych przypadkach był mężczyzna. Najczęściej (6 przypadków) przemoc skierowana była do współmałżonka oraz do dzieci (6 przypadków), odnotowano 2 przypadki przemocy wobec osób starszych. Osoby deklarujące bycie świadkiem przemocy domowej, jako najczęstsze przejawy przemocy wskazywały zastraszanie (6), przezywanie oraz bicie (po 3), zaniedbywanie (2), szarpanie i wymuszanie (po 1).

Z udzielonych odpowiedzi wyłania się obraz, iż problem przemocy domowej oraz przejawów jej stosowania jest złożony i zróżnicowany. Obejmuje zarówno przemoc fizyczną,

psychiczną, jak i ekonomiczną (Wykres nr 8). Z uwagi na raczej rzadką deklarowaną częstotliwość występowania przemocy domowej szereg zjawisk i form przemocy może nie być prawidłowo interpretowany, zarówno przez świadków, ofiary, jak i agresorów. Ich poziom wiedzy i kompetencji społecznych, a wielu przypadkach również zaburzeń emocjonalnych (np. uzależnienia) generować może niejednoznaczną w wielu przypadkach ocenę.

Wykres nr 8

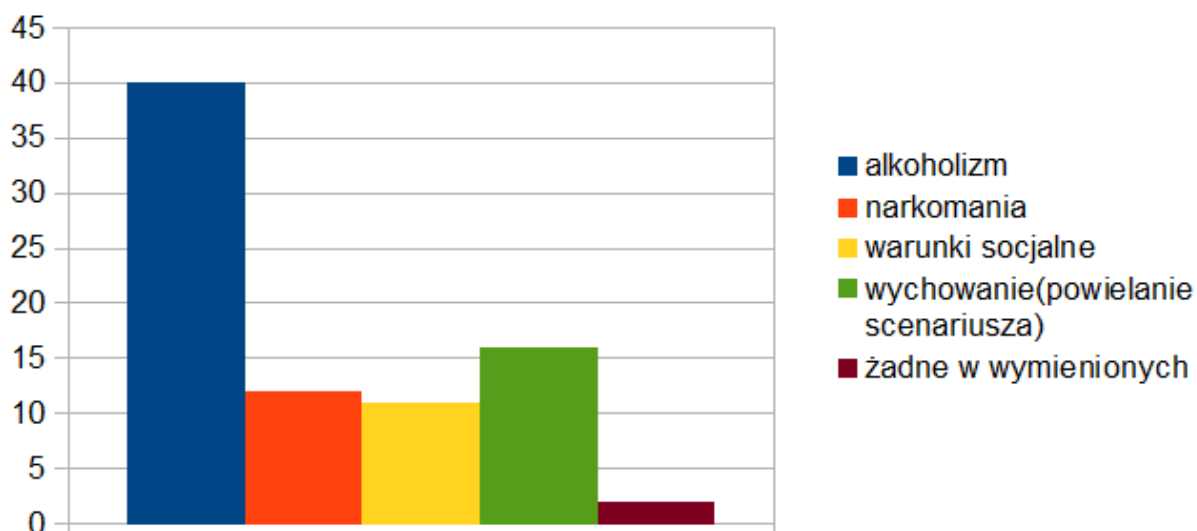
Jakie formy przemocy dotykały Cię w domu?



W pytaniu nr 10 „Co według Ciebie ma wpływ na przemoc w rodzinie?” zwielokrotnione odpowiedzi wskazują, iż problem przemocy w rodzinie jest problemem złożonym, na który zasadniczy wpływ mają uzależnienia (alkoholizm i narkomania). W dalszej kolejności u podstaw leży wychowanie (powielanie scenariusza) oraz warunki socjalne rodzin. Obraz przyczyn przemocy domowej pokazuje Wykres nr 9.

Wykres nr 9

Co według Ciebie ma wpływ na przemoc w rodzinie?

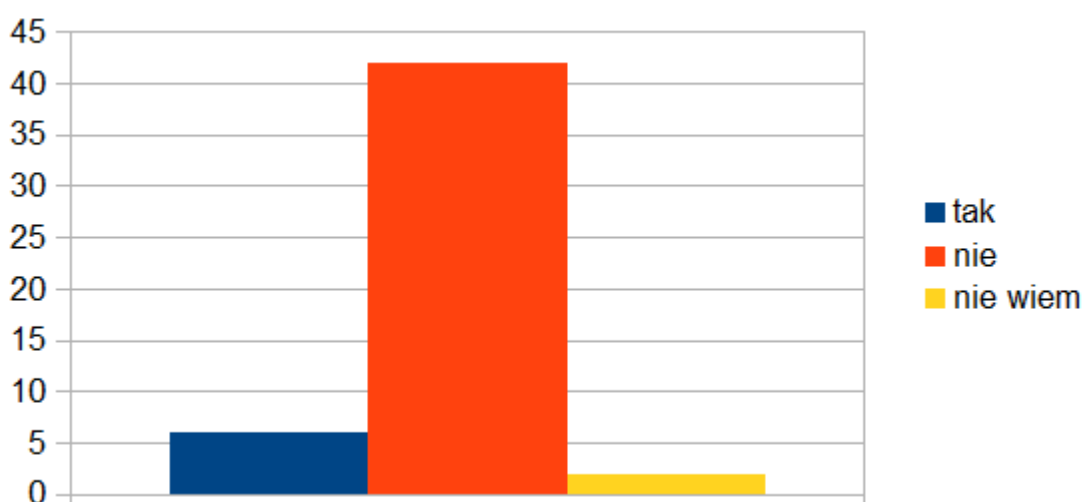


Trzecia część ankiety dotyczyła diagnozy przemocy domowej w różnych formach z punktu widzenia osoby doznającej przemocy.

Bycie osobą doznającą przemocy deklaruje tylko 6 osób. Ponadto 2 osoby udzielające odpowiedzi na to pytanie nie jest w stanie jednoznacznie stwierdzić, czy doznało przemocy. (Wykres nr 10).

Wykres nr 10

Czy zdarzyło Ci się być ofiarą przemocy w domu?



Z analizy danych wynika, że wobec każdej z 6 osób będących osobą doznającą przemocy w domu przypadają co najmniej dwie formy przemocy, w tym prawie każdy przyznający się do bycia ofiarą doznaje przemocy psychicznej (zastraszanie, wymuszanie,

wyzwiska, wyśmiewanie). Zdecydowana większość respondentów doznających przemocy w rodzinie przyznała, że często doświadczała przemocy. Według badanych najczęściej sprawcą przemocy jest ojciec.

W pytaniach nr 15 i 16 zapytano o reakcję na okazaną przemoc domową. Osoby wobec których zastosowano przemoc wskazały, iż w reakcji na nią: uciekają (5), bronią się (3), mówią o tym (1). Przemoc okazana innym wywołuje przede wszystkim reakcję obrony tych osób, ucieczki oraz mówienia innym o zaistniałej sytuacji. Większość osób doświadczających przemocy twierdzi, że wie gdzie szukać pomocy w takich sytuacjach, 1 osoba nie ma na ten temat wiedzy. Poziom świadomości w zakresie poszukiwania pomocy, w zestawieniu z deklarowanymi reakcjami na przemoc wymaga jeszcze edukacji mieszkańców.

Pytanie 18 „Czy stosowałeś kiedykolwiek przemoc przeciwko członkowi rodziny?” Tylko 1 respondent zadeklarował, iż stosował przemoc wobec członków rodziny. 1 nie jest w stanie jednoznacznie stwierdzić, czy jego zachowania miały formę przemocy.

Tylko 2 sprawców określiło częstotliwość stosowania przez siebie przemocy: rzadko. Co do form stosowanej przez agresorów przemocy domowej dominują: przemoc fizyczna (bicie, szarpanie) i ekonomiczna (wydzielanie pieniędzy, kontrolowanie wszystkich wydatków współmałżonka, uzależnienie finansowe) po 1 osobie. Z uwagi na rzadką deklarowaną częstotliwość występowania przemocy domowej szereg zjawisk i form przemocy może nie być prawidłowo interpretowana, zarówno przez świadków, ofiary, jak i agresorów. Ich poziom wiedzy i kompetencji społecznych, a w wielu przypadkach również zaburzeń emocjonalnych (np. uzależnienia) generować może niejednoznaczną ocenę.

Badanie uczniów szkół z terenu Gminy Ryglice.

Celem badania dzieci i młodzieży ze szkół z terenu Gminy Ryglice było zidentyfikowanie zjawiska przemocy, form jej stosowania oraz intensywności występowania. W badaniu udział wzięło 181 osób: uczniów i uczennic Publicznego Gimnazjum nr 1 w Ryglicach, Zespołu Szkolno-Przedszkolnego w Zalasowej oraz Zespołu Szkół w Lubczy.

Odpowiedzi na pytanie o płeć udzieliło 181 osób. Podział na płeć przedstawia Wykres nr 10.

Wykres nr 10

Płeć uczniów

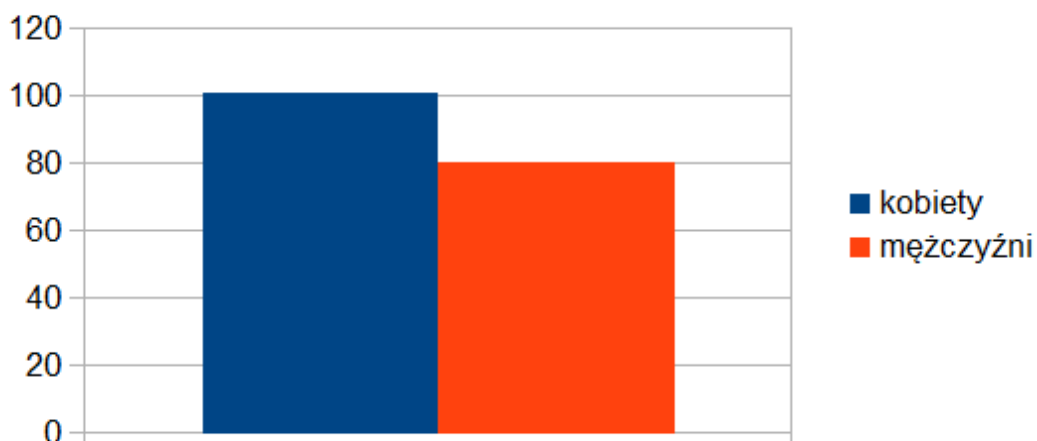
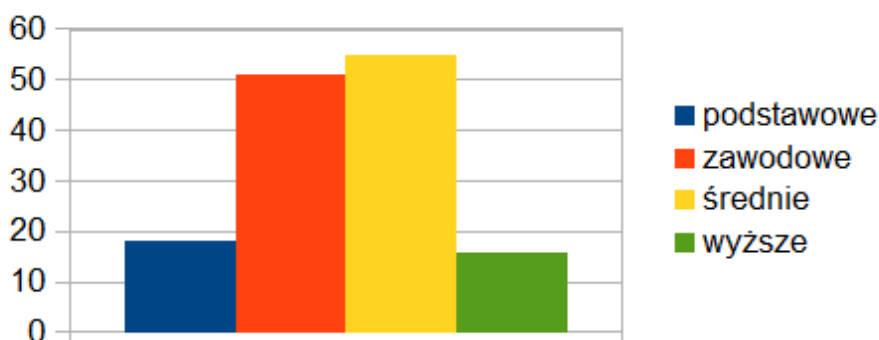


Tabela 1
Struktura rodzin objętych badaniem

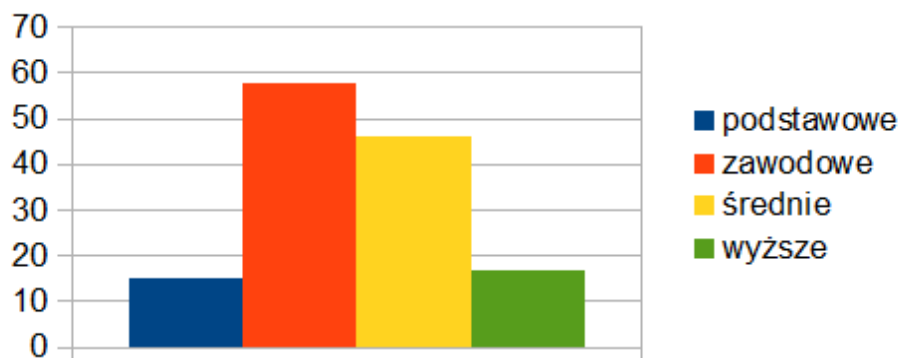
Opis rodziny	Liczba rodzin
Rodziny, w których jest dwoje rodziców i rodzeństwo	94
Rodziny niepełne	11
Rodziny wielopokoleniowe	86

W tym wśród rodziców badanych uczniów największą grupę stanowiły osoby z wykształceniem średnim i zawodowym. Najmniej wśród badanych było osób z podstawowym i wyższym (po 33 osoby). Szczegółowe dane znajdują się na wykresie nr 11 i 12.

Wykres nr 11
Wykształcenie matki



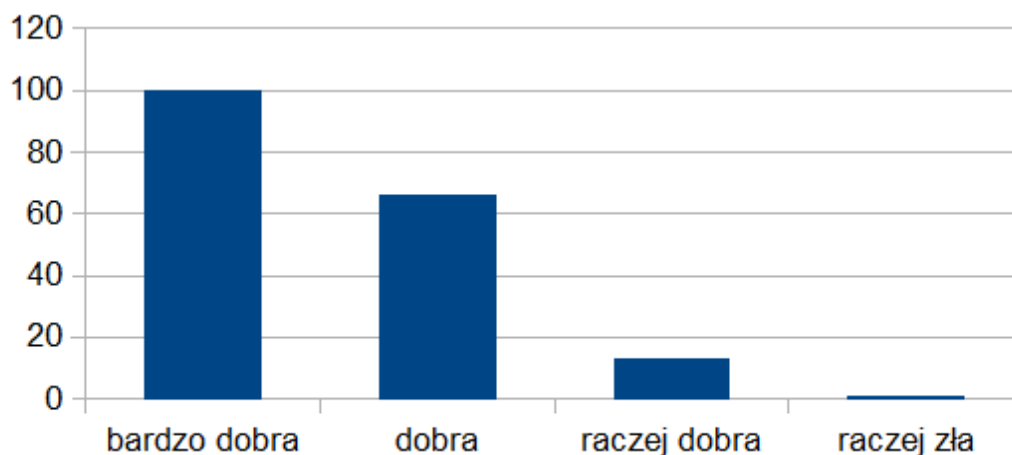
Wykres nr 12
Wykształcenie ojca



Większość spośród uczniów ocenia panującą w domu atmosferę jako bardzo dobrą i dobrą. Podobnie kontakt z rodzicami określany jest jako bardzo dobry (99 osób), dobry (56 osób), raczej dobry (13 osób). Nikt nie ocenił atmosfery panującej w domu i kontaktów z rodzicami jako złych lub bardzo złych (Wykresy 13 i 14).

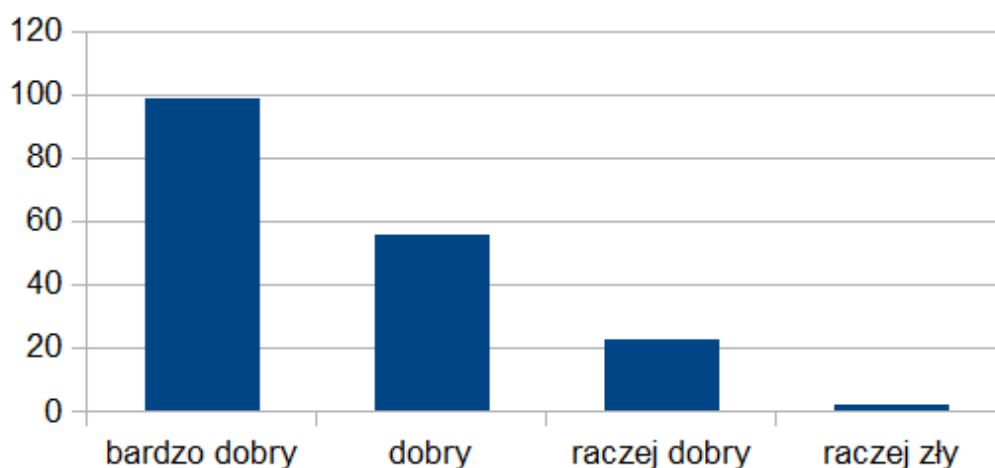
Wykres nr 13

Ocena atmosfery panującej w domu



Wykres nr 14

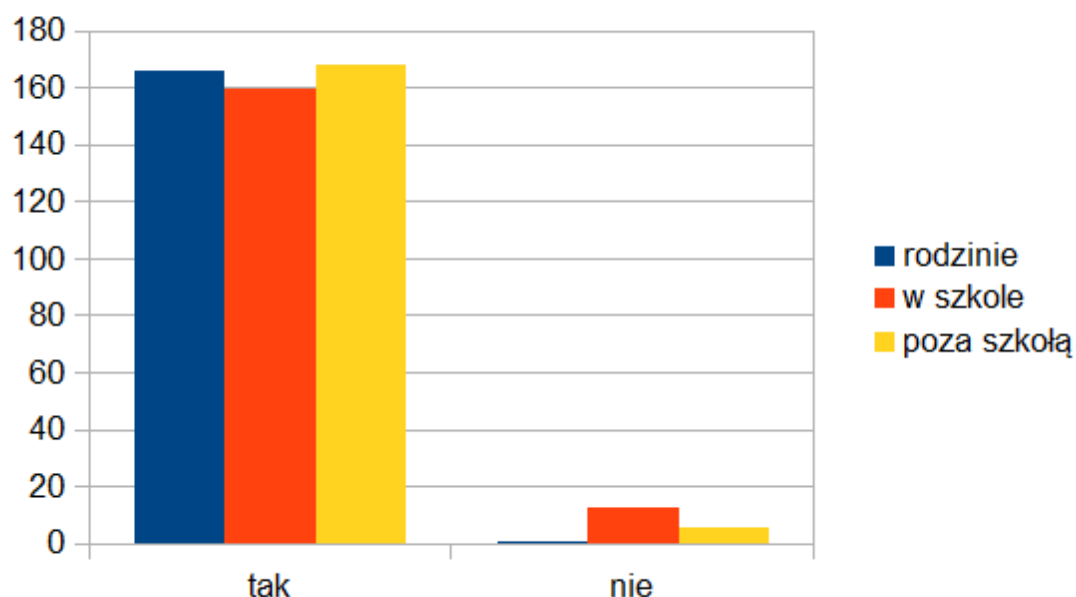
Ocena kontaktu ucznia z rodzicami



Najbezpieczniej uczniowie czują się poza szkołą (168 uczniów), następnie w rodzinie (166 uczniów) i w szkole (160), (Wykres nr 14).

Wykres nr 14

Czy czujesz się bezpiecznie wśród rodziny, w szkole i poza szkołą?



W miarę pozytywny obraz rodzin badanych uczniów i wewnętrznych relacji w nich panujących potwierdzają także odpowiedzi na kolejne pytania. W ramach pytania 5, zadanych było 6 pytań o charakterze otwartym, zdecydowana większość uczniów udzieliła odpowiedzi na te pytania. Uczniowie napisali, iż z reguły rodzice lub/i inni członkowie rodziny wykazują zainteresowanie i zaangażowanie w ich sprawy, zainteresowania, hobby.

W przypadku zaistnienia sytuacji konfliktowych uczniowie najczęściej deklarują reakcje o charakterze wycofania, izolacji. Spora grupa badanych uczniów deklaruje, iż na kłótnie z rodzicami reaguje agresywnie, kilkunastu płacze i traci zaufanie do najbliższych.

Rodzice natomiast, gdy ankietowany zrobi coś złego, z reguły są źli i zmartwieni, dają kary dzieciom, zdarza się, że reagują krzykiem, ale prowadzą też rozmowy i tłumaczą. Wśród osób z rodziny, którzy występują w obronie respondentów obok rodziców często wskazywani są również dziadkowie i rodzeństwo.

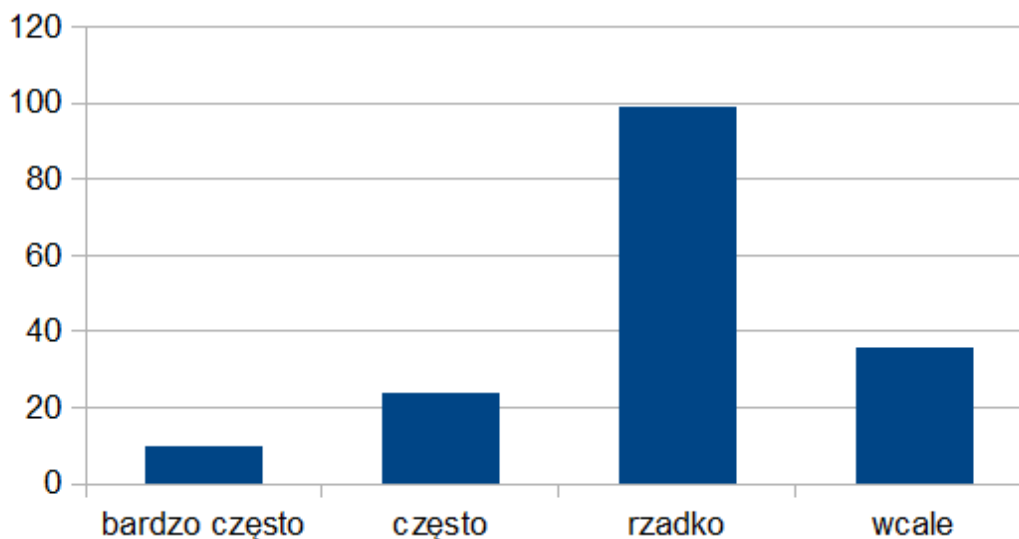
Odpowiedzi uczniów na pytania otwarte potwierdziły, iż rodzice mają określony system reakcji na negatywne zachowania ich dzieci. Stosowane kary są bardzo zróżnicowane, począwszy od kar wychowawczych, tj. upomnienie, szlaban, zakaz oglądania telewizji, zakaz używania telefonu czy komputera, aż po sporadyczne np. brak kieszonkowego czy krzyk. Część osób deklaruje brak kar za ich negatywne zachowania.

W pytaniu 6, poproszono o wyjaśnienie, co według respondenta oznacza słowo przemoc. Pytanie skonstruowano na zasadzie odpowiedzi zamkniętych. Respondenci, definiując przemoc oznaczali 3 najważniejsze elementy przemocy, spośród 6 różnych przejawów przemocy. Najczęściej odpowiadali, że przemoc ich zdaniem to: znęcanie się fizyczne i psychiczne (147 uczniów), bicie kogoś (113 uczniów), agresja wobec drugiego człowieka (88 uczniów). 5 badanych nie było w stanie stwierdzić, kiedy mamy do czynienia z przemocą, mimo sugerującej konstrukcji pytania. Nasuwa się wniosek, iż zachowania wymienione w pytaniu 6 mogą stanowić powszedni element życia codziennego tych osób, przy całkowitym braku świadomości, iż są to formy przemocy.

Pytanie 7 dotyczyło częstotliwości z jaką respondenci spotykają się z przemocą. Spośród badanych 99 osób deklaruje, że ze zjawiskiem agresji/ przemocy spotyka się rzadko, 36 wcale, 24 często, 10 bardzo często. Pełen obraz częstotliwości prezentuje Wykres nr 15.

Wykres nr 15

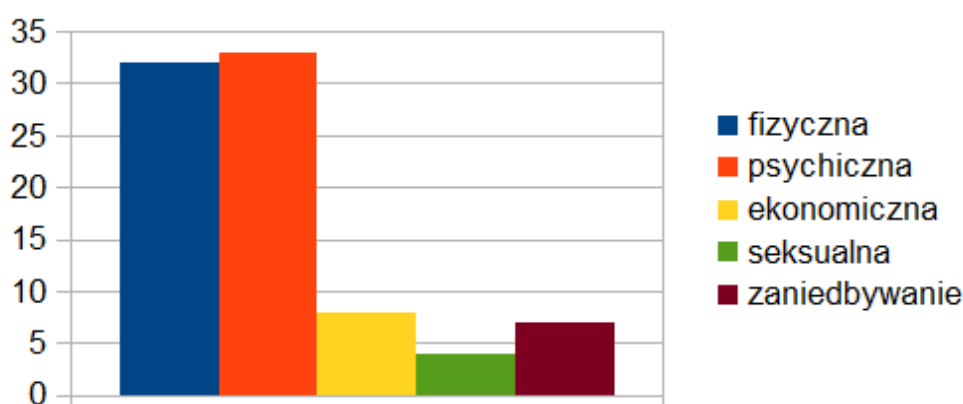
Jak często spotykasz się w swoim życiu ze zjawiskiem agresji/przemocy?



W przypadku przemocy domowej, już 41 uczniów potwierdza, iż zetknęło się z taką przemocą, w tym 22 jako świadek, 8 jako ofiara, a 11 uczniów było sprawcą przemocy. Najczęściej deklarowaną formą przemocy domowej, z którą badani uczniowie mieli styczność jest przemoc psychiczna (33), następnie fizyczna (32). Wśród zdarzeń, które badani uczniowie identyfikowali jako przemoc domową pojawiły się wszystkie formy przemocy. Zaznaczyć należy, iż 4 odpowiedzi dotyczyły przemocy seksualnej zdefiniowanej jako molestowanie, gwałt, bądź demonstrowanie zazdrości. Wykres nr 16 prezentuje z jakimi jeszcze formami przemocy domowej stykają się uczniowie.

Wykres nr 16

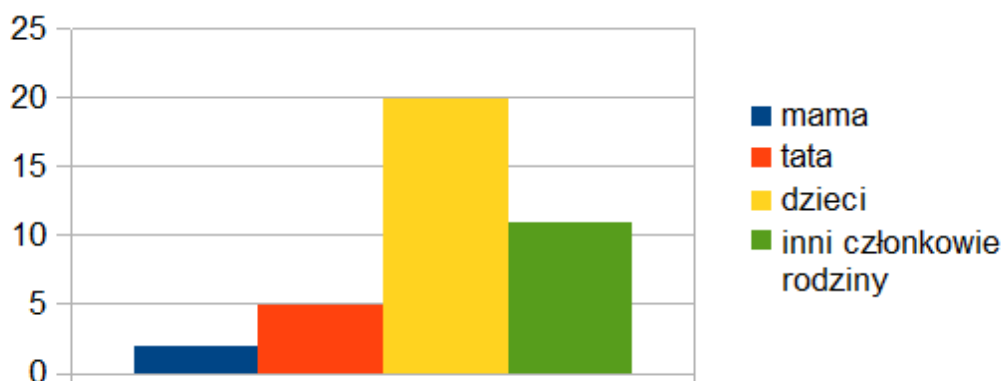
Z jakimi formami przemocy domowej się zetknęłaś/zetknąłś?



Odpowiadając na Pytanie 11. *Kto był ofiarą przemocy w rodzinie?* badani uczniowie wskazali w większości przypadków, że były to dzieci (20), następnie pozostali członkowie rodziny (11). Podkreślić należy, iż na pytanie to, dające możliwość wielokrotnego wyboru padło jedynie 38 odpowiedzi (wykres 17).

Wykres nr 17

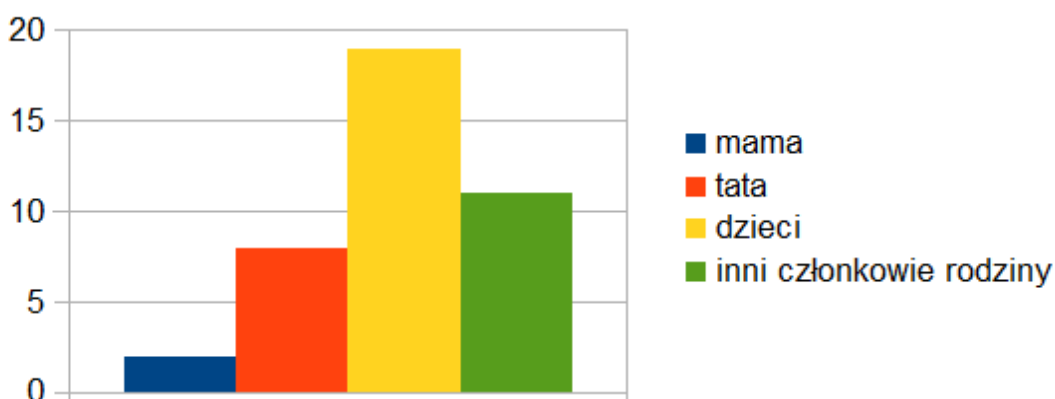
Kto był ofiarą przemocy w rodzinie?



Spośród 40 udzielonych odpowiedzi wyłania się obraz, iż najczęstszym sprawcą przemocy w rodzinie są dzieci a w dalszej kolejności inni członkowie rodziny oraz ojciec. Zestawienie odpowiedzi przedstawia Wykres nr 18.

Wykres nr 18

Kto był sprawcą przemocy w rodzinie?



Stosowana przemoc w domu z reguły według wiedzy uczniów nie była zgłaszana do instytucji tj. GOPS, Policja, czy Szkoła. Jedynie 6 uczniów deklaruje, iż stosowaną przemoc zgłoszono do GOPS, a kolejne 11 respondentów twierdzi, że o zdarzeniu poinformowano Policję, 5 zadeklarowało zgłoszenie do szkoły. Więcej, bo 57 uczniów uważa, że spraw tak istotnych jak stosowanie przemocy nie załatwia się samemu.

Badanie liderów i instytucji zaangażowanych w przeciwdziałanie przemocy

Badaniem objęto również Komisariat Policji w Tuchowie jako, że do podstawowych zadań Policji należy m.in: ochrona życia i zdrowia ludzi oraz mienia przed bezprawnymi zamachami naruszającymi te dobra, inicjowanie i organizowanie działań mających na celu zapobieganie popełnianiu przestępstw i wykroczeń oraz zjawiskom kryminogennym i współdziałanie w tym zakresie z organami państwowymi, samorządowymi i organizacjami pozarządowymi oraz wykrywanie przestępstw i wykroczeń oraz ściganie ich sprawców, policja to jeden z kluczowych podmiotów wśród instytucji i służb społecznych w dziedzinie przeciwdziałania przemocy w rodzinie.

Policja monitoruje na bieżąco stan zjawiska przemocy domowej w Gminie Ryglice i posiada szeroką wiedzę na temat zaistniałych jej przypadków. Komisariat Policji w Tuchowie w ciągu ostatnich 2 lat, na terenie podległym komisariatowi odnotował 147 przypadków interwencji domowych i założenie 135 Niebieskich Kart (w tym na terenie Gminy Ryglice 9 NK). Przypadki te dotyczyły bardzo często rodzin, w których występuje zjawisko uzależnienia, także rodzin z problemem bezrobocia, wielodzietnych, pełnych i niepełnych, rzadko wielopokoleniowych. Podczas w/w interwencji domowych najczęściej agresorem był ojciec, zdecydowanie rzadziej matka, dziecko pełnoletnie czy osoby współzamieszkujące. Zgłoszenia o stosowaniu przemocy najczęściej trafiały na posterunek policji od ofiar przemocy, często od instytucji, rzadziej natomiast od świadków stosowania przemocy, nigdy od sprawców. Na terenie Gminy Ryglice

jest 12 osób z wyrokiem sądowym za wszelkie formy przemocy, również z zawieszeniem ich wykonania.

Znaczącym uzupełnieniem wyników badań przeprowadzonych wśród uczniów szkół z terenu Gminy Ryglice są dane z formularzy wypełnionych przez przedstawicieli Szkoły Podstawowej w Ryglicach, Szkoły Podstawowej w Woli Lubeckiej, Szkoły Podstawowej w Kowalowej, Szkoły Podstawowej w Joninach oraz uczniów Publicznego Gimnazjum nr 1 w Ryglicach, Zespołu Szkół w Lubczy, Zespołu Szkolno-Przedszkolnego w Zalasowej.

W szkołach tych zdiagnozowano 1 przypadek przemocy w rodzinie wśród uczniów, w ciągu ostatniego roku szkolnego. W trzech szkołach istnieje podejrzenie, co do stosowania przemocy w rodzinach uczniów. Podejrzenia te dotyczą, zarówno przypadków rodzin, w których przemoc została już zdiagnozowana i występuje nadal, jak też rodzin, które dotychczas nie zostały zdiagnozowane, ale szkoła ma istotne podejrzenia, co do stosowania w rodzinie przemocy. Podejrzenia te dotyczą łącznie 1 rodziny. Brak jest wiedzy, kto jest podejrzany o stosowanie przemocy.

Według opinii szkół najczęstszą przyczyną stosowania przemocy jest uzależnienie (np. alkohol, narkotyki), warunki socjalne rodziny, bezrobocie, wychowanie rozumiane jako „powielanie scenariusza”, sposób na odreagowanie oraz niezaradność życiowa. Dodatkowo w żadnej z badanych szkół nie obserwowane są zachowania skrajnie różne od agresywnych wśród dzieci, mogące sugerować stosowanie przemocy wobec dzieci, np. poczucie strachu, lęku, wycofanie, alienacja, małomówność, obniżone poczucie wartości, itp.

Szkoły deklarują, iż występują u nich zachowania agresywne. Dotyczą one wyłącznie sytuacji, w której agresorem jest uczeń i występują rzadko. Zachowania te dotyczą relacji uczeń → uczeń i przybierają postać przemocy fizycznej w rozumieniu: uderzenia, bójki, szarpanie; werbalnej w rozumieniu: przewiska, wyśmiewanie (3 szkoły), emocjonalnej w rozumieniu: zastraszanie, grożenie.

Jednocześnie szkoły wskazały, iż uczniów w szkole stosujących w ostatnim roku szkolnym przemoc fizyczną było 10, przemoc werbalną/emocjonalną było 37. Według danych ze szkół wśród uczniów nie występuje przemoc ekonomiczna. W ostatnim roku szkolnym w szkołach, lub poza nimi odnotowano jedną interwencję policyjną z udziałem nieletnich. 1 uczeń z dozorem kuratorskim uczęszcza do Zespołu Szkolno-Przedszkolnego w Zalasowej, 1 do Szkoły Podstawowej w Ryglicach.

Szkoły informują o dwóch przypadkach dzieci, których członkowie rodzin mają wyrok za znęcanie, (nie tylko dokonanych na rodzinie). W dwóch szkołach występuje co najmniej jeden przypadek rodziny, w której rodzic lub rodzice mają ograniczone prawa rodzicielskie, bądź są ich pozbawieni.

Stworzenie pełnego obrazu diagnozy zjawiska przemocy domowej w Gminie Ryglice wymagało również objęcia badaniem pracowników Gminnego Ośrodka Pomocy Społecznej w Ryglicach. Badanie uwarunkowane było celem działania pomocy społecznej (zgodnie z Ustawą o pomocy społecznej), które zdefiniowane jest jako umożliwienie osobom i rodzinom przezwyciężenie trudnych sytuacji życiowych, których same nie są w stanie pokonać, a także zapobieganie powstawaniu tych sytuacji. Pomoc społeczna jest udzielana między innymi w przypadku przemocy w rodzinie. Z danych GOPS w Ryglicach (za rok 2013r.) wynika, iż pod opieką pozostaje 6 rodzin z problemem uzależnień, 65 z długotrwałą chorobą, 63 rodziny z problemem bezrobocia, 47 rodzin wielodzietnych, aż 73 rodziny

z problemami wychowawczymi i z bezradnością w prowadzeniu gospodarstwa domowego, 53 z niepełnosprawnościami.

Wśród ww. rodzin GOPS zdiagnozował problemy przemocy w rodzinie. Zjawisko przemocy występuje w 24 rodzinach. Najczęściej przyczyną przemocy domowej w rodzinach podopiecznych GOPS w Ryglicach jest uzależnienie, np. alkohol, bezrobocie oraz niezaradność życiowa.

Działania na rzecz przeciwdziałania zjawisku przemocy domowej GOPS w Ryglicach podejmuje we współpracy z innymi instytucjami, podmiotami zaangażowanymi w walkę z przemocą w rodzinie na terenie Gminy Ryglice.

Kluczowym dokumentem wyznaczającym priorytety i działania gminy w zakresie pomocy społecznej jest Strategia Rozwiązywania Problemów Społecznych Gminy Ryglice na lata 2009-2015. Zwraca ona uwagę na problem przemocy domowej. W diagnozie zawartej w ww. Strategii stwierdza się, iż przemoc domowa to efekt najczęściej nieprawidłowego funkcjonowania rodziny, co z kolei związane jest z nieprawidłowymi więziami rodzinnymi, bezrobociem, ubóstwem, uzależnieniami. Na poziomie Strategii zdiagnozowano również formy przemocy domowej, która istnieje w sferze fizycznej, emocjonalnej, seksualnej oraz jako zaniedbania wobec dzieci.

Funkcjonująca w Gminie Strategia jako cel stawia m. in.:

- 1) usprawnienie i wspieranie systemu wsparcia dla rodziny: psychologicznego, prawnego, socjalnego;
- 2) wspieranie i promocja modelowych rozwiązań w zakresie radzenia sobie z problemem marginalizacji i wykluczenia społecznego związanych z patologiami;
- 3) wspieranie na rzecz kobiet i dzieci z rodzin dysfunkcyjnych;
- 4) utrzymanie i rozwój gminnego systemu przeciwdziałania przemocy w rodzinie;
- 5) zmniejszenia przyzwolenia społecznego na nałogi i uzależnienia;
- 6) wskazanie pozytywnych wzorców.

Ponadto, działania stricte związane z przeciwdziałaniem przemocy domowej wskazuje Gminny System Przeciwdziałania Przemocy w Rodzinie oraz Program Ochrony Ofiar Przemocy w Rodzinie w Gminie Ryglice, obejmujący kompleksowo wszystkie elementy i przejawy agresji.

Jako cele Systemu i Programu wymienione zostały:

- 1) ograniczenie rozmiarów zjawiska przemocy w rodzinie i podniesienie skuteczności pomocy jej uczestnikom.
- 2) zwiększenie skuteczności działań kierowanych do ofiar przemocy w rodzinie.

Z analizy dokumentu wynika, iż szereg działań przewidzianych w systemie i programie jest już na zaawansowanym poziomie realizacji. Funkcjonuje Zespół Interdyscyplinarny ds. przeciwdziałania przemocy w rodzinie, który prowadzi kluczowe z punktu widzenia programu działania i podejmuje inicjatywy związane z realizacją założeń dokumentu.

Wnioski

Niniejszą diagnozę opracowano na podstawie wyników badania w zakresie grup zagrożonych zjawiskiem przemocy w Gminie Ryglice.

Na etapie metodologii badań przyjęto, iż do grup ryzyka, realnie zagrożonych stosowaniem przemocy zalicza się: kobiety, mężczyźni, dzieci i młodzież oraz osoby starsze i niepełnosprawne. Przegląd literatury dostarczył wyczerpujących dowodów, aby móc założyć hipotezy o stosowaniu przemocy domowej wobec każdej z tych grup.

Wrażliwość problemu jakim jest przemoc w rodzinie, dotychczasowy brak badań terenowych w tym zakresie oraz niewielkie zrozumienie społeczne dla idei diagnozy, powodowało trudności w określeniu skali zjawiska w Gminie Ryglice. Z uwagi na fakt, iż badania prowadzone na terenie województwa wykazują, że przemoc w rodzinie staje się coraz powszechniejszym zjawiskiem niezbędne jest zdobycie wiedzy na temat występowania zjawiska przemocy domowej, jego struktury, natężenia i rodzajów w Gminie Ryglice. Jednocześnie na terenie Gminy Ryglice istnieje infrastruktura różnych podmiotów mających w swych celach statutowych zapobieganie bądź monitorowanie zjawisk przemocy domowej. Podstawową instytucją jest Gminny Ośrodek Pomocy Społecznej w Ryglicach, instytucje edukacyjne (m. in. szkoły), Komisariat Policji.

W toku badań prowadzonych w Gminie Ryglice wyróżniono kilka zasadniczych aspektów sukcesywnie pojawiających się w wypowiedziach mieszkańców i odnoszących się do przemocy domowej.

Dywersyfikacja metod badawczych miała na celu uzyskanie maksymalnie całościowego obrazu problemu przemocy domowej w Gminie Ryglice. Wyniki diagnozy wskazują, że przemoc w rodzinie jest zjawiskiem spotykanym. Pogląd taki podzielają pracownicy GOPS w Ryglicach, podkreślając jednocześnie, że jest to problem powszechny, jednak w wielu przypadkach nieuświadomiony. Badania pozwoliły na oznaczenie następujących wniosków:

1. Tendencyjne rozumienie pojęcia „przemocy”

Badania pokazały, iż mieszkańcy tendencyjnie rozumieją samo pojęcie przemocy. Najczęściej przemoc rozumiana jest jako: znęcanie fizyczne i psychiczne, czy bicie kogoś agresja wobec drugiego człowieka. Przemoc, której przejawem są plucie, rzucanie i coś złego nie jawi się mieszkańcom gminy jako jedna z form przemocy. Podobnie, problemy życia codziennego i towarzysząca im agresja słowna, manipulacje, a w szczególności zaniedbanie i porzucenie nie funkcjonują w świadomości badanych jako przemoc. Można zatem stwierdzić, że zdaniem badanych przemoc to głównie fizyczne, zamierzone, powtarzające się działanie skierowane do innego członka rodziny. W aspekcie tym nie są rozważane straty moralne wynikające z innych niż fizyczna form przemocy.

2. Istnieje prawdopodobieństwo, iż przemoc domowa jest przez część społeczności Gminy powszechnie akceptowana

W wyniku tendencyjnego rozumienia pojęcia przemocy domowej istnieje społeczne przyzwolenie na akty przemocy w środowisku rodzinnym. W szczególności ma to związek z miejscem dokonywania przemocy, jakim jest dom, mieszkanie, które stanowią zamknięty dla środowiska zewnętrznego obszar. W związku z powszechnie panującym przekonaniem o nieingerowaniu w życie małżeńskie i rodzinne, społeczność lokalna uznaje za właściwe nieupublicznianie konfliktów i problemów o podłożu rodzinnym. Zazwyczaj do przemocy

dochodzi za szczelnie zamkniętymi drzwiami, a ofiary często ukrywają fakt doznawanej krzywdy. Przemoc w rodzinie jest także problemem wstydlivym i dlatego trudnym do zdiagnozowania.

Potwierdzają to przeprowadzone badania, w których 3 uczniów oraz 2 osoby dorosłe nie było w stanie stwierdzić w jakich sytuacjach mamy do czynienia z przemocą. Należy podkreślić, iż w świadomości nie wszystkich badanych zachowania negatywne i nieakceptowane społecznie są przejawem przemocy. Potwierdza to wniosek, iż przemoc fizyczna, werbalna, ekonomiczna i inne towarzyszą życiu codziennemu niektórym mieszkańcom Gminy.

3. Powielanie „scenariusza wychowawczego” jest kluczowym elementem dziedziczenia zachowań przemocowych

Problem przemocy w rodzinie, najczęściej występuje w rodzinach, w których pojawiają się jakieś inne problemy: uzależnienia, tj. alkohol, narkotyki, problemy finansowe, problemy rodzinne tj. problemy małżeńskie, choroba bądź śmierć kogoś bliskiego, czy problemy związane z pracą. Jednocześnie nie zawsze musi wystąpić któryś z wyżej wymienionych pretekstów. Przyczyną przemocy może być także przykład dorosłych, wychowanie czy wzorzec powielany w mediach. Badania wskazują wyraźnie, iż w przypadku Gminy Ryglice najczęstszą przyczyną stosowania przemocy, z którą mieszkańcy Gminy zetknęli się, czy to w roli świadka, ofiary czy sprawcy są uzależnienia oraz warunki socjalne rodzin. W stosunku do przyczyn tj. uzależnienia, warunków materialnych czy wychowania instytucje zaangażowane w monitorowanie i przeciwdziałanie przemocy w rodzinie podejmują szereg działań zachowawczo-korygujących. W kontekście występowania w Gminie przemocy w rodzinie, nie można jednak pominąć przyczyn o charakterze wychowawczym, zwłaszcza, że istnieje ryzyko powielania obecnego w tych domach scenariusza wychowawczego przez kolejne pokolenia.

4. Duża świadomość społeczna polubownego rozwiązywania konfliktów.

Badanie pozwoliło na ocenę preferowanych sposobów rozwiązywania konfliktów i stosowania przemocy w sytuacjach konfliktowych. Osoby dorosłe objęte badaniem w większości uznały, iż najlepszą metodą rozwiązywania konfliktów jest rozmowa, godzenie się, kompromis. Odpowiedzi uczniów szkół z terenu gminy potwierdziły natomiast ich dobry i bardzo dobry kontakt z rodzicami (99 respondentów), fakt angażowania się członków ich rodzin w sprawy osobiste i szkolne, hobby, czy zainteresowania. Pozytywne relacje dotyczą również sytuacji konfliktowych, czy negatywnych. Uczniowie zadeklarowali w większości, iż w przypadku gdy zrobią coś złego, rodzice, bliscy z reguły są zmartwieni, źli, dają im kary, czasem reagują krzykiem. Badanie pokazało również, iż rodzice w Gminie Ryglice mają określony system reakcji na negatywne zachowania. W większości przypadków kary przybierają postać zakazów korzystania z telewizji, telefonu czy komputera, rozmów dyscyplinujących, upomnień, czy ograniczenia wyjść. Odnotowano także sytuacje braku zupełnego zainteresowania rodziców sprawami ich dzieci, oraz braku reakcji na negatywne ich zachowania lub akty agresji podejmowane jako reakcja na nie.

Sumarycznie, w wyniku badania powstał pozytywny obraz dużej świadomości w Gminie, co do polubownego rozwiązywania konfliktów. Pozwala to twierdzić, iż przekonania badanych w tym względzie, rzutują na ich skłonności do określonych zachowań w konkretnych sytuacjach rodzinnych. Stanowi to również podstawę do budowania braku przyzwolenia społecznego do stosowania przemocy w rodzinie.

5. W Gminie Ryglice występuje zjawisko przemocy w rodzinie.

Badanie dowodzi, iż w domach w Gminie Ryglice zdarzają się przypadki przemocy. Pojawiają się one najczęściej w zamkniętym kręgu osób, gdzie świadkami, ofiarami, sprawcami są jedynie członkowie rodziny. W badaniu, kilku mieszkańców Gminy potwierdziło, iż było świadkiem przemocy domowej, 6 ofiarą, a 1 sprawcą. Do tego 41 dzieci zadeklarowało, iż widziało przemoc lub było sprawcą albo ofiarą. Wśród zdarzeń, które identyfikowali badani jako przemoc pojawiły się wszystkie formy przemocy. W tym, w odpowiedziach 4 uczniów pojawiła się przemoc seksualna rozumiana jako molestowanie, gwałt, bądź demonstrowanie zazdrości.

Z uwagi jednak na fakt, zadeklarowania przez badanych raczej rzadkiej częstotliwości występowania przemocy domowej, szereg zjawisk i form przemocy może nie być prawidłowo interpretowana (zgoda na określone negatywne zachowania), zarówno przez świadków, ofiary, jak i agresorów. Ich poziom wiedzy i kompetencji społecznych, a w wielu przypadkach również zaburzeń emocjonalnych (np. uzależnienia) generować może niejednoznaczną w wielu przypadkach ocenę.

6. Najczęstszy sprawca przemocy.....

Badanie pokazało, iż w większości przypadków sprawcą przemocy domowej był mężczyzna. Uczniowie deklarowali, że najczęściej sprawcami przemocy w domu są dzieci. Jedynie 2 z nich to sytuacje, w których agresorem jest kobieta: matka, żona. Najczęściej przemoc kierowana jest do współmałżonka, w drugiej kolejności do dzieci. Wyżej wymienioną prawidłowość potwierdzają dane uzyskane od GOPS, policji oraz szkół z terenu gminy, gdzie w większości przypadków o stosowanie przemocy domowej (wobec najczęściej dzieci i matek) podejrzani są ojcowie.

7. Istnieje zadowolający poziom świadomości osób dotkniętych przemocą w zakresie poszukiwania pomocy

Mieszkańcy gminy deklarują czynną postawę wobec przemocy domowej. U przebadanych przemoc wywołuje przede wszystkim reakcję ucieczki, obrony. Większość spośród badanych potwierdza, że wie gdzie szukać pomocy w takich sytuacjach, 1 osoba nie ma ten temat wiedzy. Z drugiej jednak strony, dzieci i młodzież jedynie w 22 przypadkach przyznali, iż przemoc domowa, której byli świadkiem, ofiarą lub sprawcą została zgłoszona na policję, do szkoły lub Gminnego Ośrodka Pomocy Społecznej.

Poziom świadomości w zakresie poszukiwania pomocy, w zestawieniu z deklarowanymi reakcjami na przemoc (zdecydowana większość, zarówno ofiar bądź świadków przemocy deklaruje: ucieczkę lub obronę) jest zadowolający. Niemniej jednak należy edukować, informować pozostałe osoby, uwrażliwiać na problem przemocy domowej, jej przyczyny i konsekwencje.

8. Placówki edukacyjne na terenie Gminy Ryglice monitorują zjawisko przemocy w rodzinach uczniów

Szkoły z terenu Gminy Ryglice aktywnie włączyły się w badanie „Diagnoza rodzin zagrożonych przemocą” umożliwiając wykonanie badania wśród swoich uczniów, jak również wypełniając formularz dla szkół. Z danych szkół wynika konkretna liczba 1 zdiagnozowany przypadek przemocy w rodzinie wśród uczniów. Monitoring pozwolił również stwierdzić, iż w szkołach w gminie istnieją podejrzenia, co do stosowania przemocy w 1 rodzinie. We wszystkich szkołach zauważa się zachowania agresywne, które dotyczą wyłącznie sytuacji, w której agresorem jest uczeń. Występują one rzadko i przybierają postać

przemocy fizycznej w rozumieniu: uderzenia, bójki, szarpanie, itp. (5 szkół), werbalnej w rozumieniu: przewiska, wyśmiewanie (5 szkół), emocjonalnej w rozumieniu: zastraszanie, grożenie (1 szkoła).

Rekomendacje

Na podstawie wyciągniętych wniosków można podkreślić najważniejsze kwestie, wymagające uwagi ze strony władz samorządowych oraz służb funkcjonujących w obszarze przeciwdziałania przemocy w rodzinie, mających wpływ na kształtowanie i wdrażanie praktycznych działań w Gminie Ryglice. Istniejący na terenie Gminy problem przemocy domowej wymaga podjęcia i kontynuowania działań na różnych poziomach interwencji i wśród wielu instytucji. Wieloaspektowość problemu sprawia, iż należy zbudować lokalny system wspierania rodzin objętych i zagrożonych przemocą domową.

Aby instytucje i podmioty z terenu Gminy Ryglice zobligowane do podejmowania intensywnej i wielowymiarowych działań na rzecz przeciwdziałania przemocy w rodzinie mogły tworzyć i wdrażać spójny system przeciwdziałania zjawiskom przemocy w rodzinie rekomenduje się:

Rekomendacja 1

Prowadzenie działań edukacyjnych oraz interwencyjno-prawnych wobec wszystkich osób dotkniętych przemocą w rodzinie (poszkodowanych, sprawców i świadków).

Tylko kompleksowe objęcie całej, dysfunkcyjnej rodziny działaniami prewencyjnymi może prowadzić do minimalizacji skali zjawiska oraz minimalizacji jego akceptacji społecznej. Z uwagi na destrukcyjny charakter przemocy domowej, która w zależności od sytuacji może być przyczyną, bądź skutkiem dysfunkcji w rodzinie, konieczne jest maksymalne zbliżenie oferty pomocowej do mieszkańców.

Stąd prowadzenie działań edukacyjnych, uświadamiających, bądź informacyjnych może przyczynić się do stopniowej samoeliminacji niepożądanego zjawiska. Działania interwencyjno-prawne muszą istnieć i być realizowane w stosunku do sprawców przemocy, celem ochrony zdrowia fizycznego i psychicznego oraz życia osób dotkniętych przemocą w rodzinie.

Rekomendacja 2

Edukacja mieszkańców gminy i lokalnych instytucji w kontekście uwrażliwienia społecznego na przeciwdziałanie przemocy domowej.

Jedyną szansą na zahamowanie wzrostu przemocy domowej w Gminie jest kontynuacja szerokich działań zapobiegawczych skierowanych też do mieszkańców, liderów i instytucji, mogących pełnić status obserwatorów sytuacji patologicznych. Z uwagi na dość niski poziom aktywności społecznej i postaw obywatelskich konieczne jest prowadzenie działań edukacyjnych, uświadamiających i uwrażliwiających na problem przemocy w rodzinie. Działania te powinny skutkować wzrostem świadomości oraz umiejętności właściwego reagowania na sytuacje kryzysowe, a przede wszystkim likwidacją przemocy jako tematu tabu.

Rekomendacja 3

Prowadzenie współpracy z instytucjami i podmiotami działającymi na rzecz przeciwdziałania przemocy w rodzinie i ochrony ofiar w ujęciu terytorialnym i merytorycznym.

Z uwagi na brak, na terenie gminy, zarówno ośrodka interwencji kryzysowej, jak i innych wyspecjalizowanych instytucji z zakresu pomocy osobom dotkniętym przemocą w rodzinie, konieczne jest nawiązanie i prowadzenie ścisłej i stałej współpracy z instytucjami działającymi w tym zakresie w okolicznych gminach i miastach. Wypracowanie zasad współpracy będzie miało na celu poprawę sytuacji ofiar przemocy – objęcie ich specjalistycznym wsparciem oraz zmniejszenie przejawów agresji przez sprawców. Mając na uwadze ograniczenia finansowe Gminy, nie można oczekiwać, iż tego typu instytucje będą funkcjonować na terenie Gminy. Dlatego rekomenduje się też rozpowszechnianie informacji o instytucjach, osobach i możliwościach udzielania pomocy w środowisku lokalnym.

Rekomendacja 4

Aktualizacja Gminnego Systemu Przeciwdziałania Przemocy w Rodzinie oraz Programu Ochrony Ofiar Przemocy w Rodzinie.

Obowiązek ustawowy nałożony na Gminy w postaci realizacji programu przeciwdziałania przemocy w rodzinie oraz ochrony ofiar przemocy w rodzinie może organizować proces przeciwdziałania przemocy w rodzinie w gminie. Zaangażowanie maksymalnej liczby podmiotów i instytucji oraz lokalnych liderów przyczyniać się może wielowymiarowo do zmiany zachowań, postaw i świadomości mieszkańców. Kluczowe znaczenie w opracowaniu i wdrażaniu założeń programu ma dobór metod, środków i narzędzi jego realizacji.

Rekomendacja 5

Intensyfikacja prac zespołu interdyscyplinarnego, w szczególności w zakresie prowadzenia interwencji w środowisku dotkniętym przemocą w rodzinie.

Skumulowanie działań ukierunkowanych na przeciwdziałanie przemocy w ramach zespołu interdyscyplinarnego, skupiającego przedstawicieli różnych podmiotów życia społecznego gminy, może skutecznie łagodzić zdiagnozowane przypadki przemocy, ograniczyć szerzenie się tego zjawiska oraz przeciwdziałać patologizacji życia rodzinnego w Gminie Ryglice. Określone w Ustawie o przeciwdziałaniu przemocy w rodzinie (Dz.U. z dnia 20 września 2005 r., Nr 180, poz. 1493 z póź. zm.) zadania zespołu i tworzonych w jego ramach grup roboczych, prawidłowo i z zaangażowaniem realizowane, skutkować będą obniżeniem wskaźników charakterystycznych dla zjawiska przemocy domowej .

Rekomendacja 6

Kontynuacja usługi społecznej w postaci działań edukacyjnych mających na celu wzmocnienie opiekuńczych i wychowawczych kompetencji rodziców w rodzinach zagrożonych przemocą domową.

Niski poziom kompetencji opiekuńczo-wychowawczych rodziców, brak umiejętności właściwego reagowania w sytuacjach stresogennych oraz kumulacja różnego rodzaju problemów, powoduje często wewnętrzną irytację, prowadzącą do stosowania przemocy. Wzmocnienie roli rodziców, wyposażenie ich w odpowiednie kompetencje, w tym np. w zakresie treningu zastępowania agresji ograniczyć może zjawisko przemocy domowej, wynikającej z niepowodzeń rodzicielskich.

Rekomendacja 7

Inicjowanie działań w stosunku do osób stosujących przemoc w rodzinie.

Każdy przypadek przemocy wymaga indywidualnego podejścia już od momentu podejrzenia, aż do zasądzenia właściwej sankcji. W tym kontekście inicjowanie działań w stosunku do osób stosujących przemoc w rodzinie wymaga rozwagi, wiedzy i doświadczenia oraz dbałości o bezpieczeństwo osób dotkniętych przemocą. Dlatego każda inicjatywa skierowana do sprawców przemocy powinna być konsultowana z właściwymi instytucjami.

III. Zadania służb w zakresie przeciwdziałania przemocy w rodzinie

Gmina

Zgodnie z Ustawą o przeciwdziałaniu przemocy w rodzinie do zadań własnych gminy należy w szczególności tworzenie gminnego systemu przeciwdziałania przemocy w rodzinie, w tym:

- opracowanie i realizacja gminnego programu przeciwdziałania przemocy w rodzinie i ochrony ofiar,
- prowadzenie poradnictwa i interwencji w zakresie przeciwdziałania przemocy w rodzinie w szczególności poprzez działania edukacyjne służące wzmocnieniu opiekuńczych i wychowawczych kompetencji rodziców w rodzinach zagrożonych przemocą w rodzinie,
- zapewnienie osobom dotkniętym przemocą w rodzinie miejsc w ośrodkach wsparcia,
- tworzenie zespołów interdyscyplinarnych.

Pomoc społeczna

Celem działań pomocy społecznej jest umożliwienie osobom i rodzinom przezwyciężenia trudnych sytuacji życiowych, których same nie są w stanie pokonać, a także zapobieganie powstawaniu tych sytuacji. Pomoc społeczna jest udzielana między innymi w przypadku przemocy w rodzinie. Bezpośrednią pomocą rodzinom i osobom potrzebującym zajmują się pracownicy socjalni zgodnie z ustaloną rejonizacją.

W ramach swoich kompetencji i zadań pracownik socjalny:

- diagnozuje sytuację i potrzeby osoby, co do której istnieje podejrzenie, że jest dotknięta przemocą w rodzinie,
- udziela kompleksowych informacji o możliwościach uzyskania pomocy, w szczególności psychologicznej, prawnej, socjalnej i pedagogicznej, oraz wsparcia, w tym o instytucjach i podmiotach świadczących specjalistyczną pomoc na rzecz osób dotkniętych przemocą w rodzinie, formach pomocy dzieciom doznającym przemocy w rodzinie oraz o instytucjach i podmiotach świadczących tę pomoc, możliwościach podjęcia dalszych działań mających na celu poprawę sytuacji osoby, co do której istnieje podejrzenie, że jest dotknięta przemocą w rodzinie,
- organizuje niezwłocznie dostęp do pomocy medycznej, jeżeli wymaga tego stan zdrowia osoby, co do której istnieje podejrzenie, że jest dotknięta przemocą w rodzinie,
- zapewnia osobie, co do której istnieje podejrzenie, że jest dotknięta przemocą w rodzinie, w zależności od potrzeb, schronienie w całodobowej placówce świadczącej

pomoc, w tym w szczególności w specjalistycznym ośrodku wsparcia dla ofiar przemocy w rodzinie,

- może prowadzić rozmowy z osobami, wobec których istnieje podejrzenie, że stosują przemoc w rodzinie, na temat konsekwencji stosowania przemocy w rodzinie oraz informuje te osoby o możliwościach podjęcia leczenia lub terapii i udziale w programach korekcyjno – edukacyjnych dla osób stosujących przemoc w rodzinie,

- wszczyna procedurę „Niebieskiej Karty” zgodnie z rozporządzeniem Rady Ministrów z dnia 13.09.2011 r. w sprawie procedury „Niebieskiej Karty” oraz wzorów formularzy „Niebieska Karta”

Pracownicy socjalni, przedstawiciele pomocy społecznej są członkami zespołu interdyscyplinarnego lub grup roboczych współpracujących z zespołem interdyscyplinarnym. W razie bezpośredniego zagrożenia życia lub zdrowia dziecka w związku z przemocą w rodzinie pracownik socjalny wykonujący obowiązki służbowe wspólnie z funkcjonariuszem Policji, a także lekarzem lub ratownikiem medycznym, lub pielęgniarką ma prawo podjąć decyzję o odebraniu dziecka z rodziny i umieszczeniu go u innej niezamieszkującej wspólnie osoby najbliższej, w rodzinie zastępczej lub w całodobowej placówce opiekuńczo – wychowawczej. Pracownik socjalny ma obowiązek niezwłocznego powiadomienia sądu opiekuńczego o tym fakcie, nie później jednak niż w ciągu 24 godzin.

Służba zdrowia

Głównym zadaniem służby zdrowia jest ochrona zdrowia pacjenta. Zjawisko przemocy domowej zalicza się do zakresu sytuacji objętych świadczeniami zdrowotnymi, ponieważ bardzo często temu towarzyszą mu poważne uszkodzenia zdrowia. Pomoc ofiarom przemocy domowej powinna oprócz udzielenia pierwszej pomocy obejmować następujące zadania:

- udzielenie informacji o możliwościach uzyskania pomocy i wsparcia,
- poinformowanie osoby, co do których istnieje podejrzenie, że jest dotknięta przemocą w rodzinie o istniejących możliwościach skorzystania z pomocy,
- wystawienie na prośbę poszkodowanych bezpłatnego zaświadczenia lekarskiego o ustaleniu przyczyn i rodzaju uszkodzeń ciała powstałych wskutek użycia siły psychicznej,
- poinformowanie o miejscach i warunkach wystawienia obdukcji,
- powiadomienie organów ścigania w przypadku podejrzenia popełnienia przestępstwa stwierdzonego podczas badania lekarskiego (podejrzenia wykorzystywania seksualnego, ciężkie obrażenia ciała)

Przedstawiciel ochrony zdrowia uczestniczy w spotkaniach zespołu interdyscyplinarnego lub grup roboczych współpracujących z zespołem interdyscyplinarnym, jak również zobowiązany jest do wszczęcia procedury „Niebieskiej Karty” oraz wzorów formularzy „Niebieska Karta”.

W razie bezpośredniego zagrożenia życia lub zdrowia dziecka w związku z przemocą w rodzinie pracownik socjalny wykonujący obowiązki służbowe wspólnie z funkcjonariuszem Policji, a także lekarzem lub ratownikiem medycznym, lub pielęgniarką ma prawo podjąć decyzję o odebraniu dziecka z rodziny i umieszczeniu go u innej niezamieszkującej wspólnie

osoby najbliższej, w rodzinie zastępczej lub w całodobowej placówce opiekuńczo – wychowawczej.

Policja

Do podstawowych zadań Policji należy między innymi ochrona życia i zdrowia ludzi. Działania chroniące ofiary przemocy domowej podejmowane przez funkcjonariusza policji zgodnie z obowiązującym prawem to:

- udzielanie osobie, co do której istnieje podejrzenie, że jest dotknięta przemocą w rodzinie, niezbędnej pomocy, w tym udzielenia pierwszej pomocy,
- organizuje niezwłoczny dostęp do pomocy medycznej, jeżeli wymaga tego stan zdrowia osoby, co do której istnieje podejrzenie, że jest dotknięta przemocą w rodzinie,
- podejmuje, w razie potrzeby, inne niezbędne czynności zapewniające ochronę życia, zdrowia i mienia osób, co do których istnieje podejrzenie, że są dotknięte przemocą w rodzinie, włącznie z zastosowaniem w stosunku do osoby, wobec której istnieje podejrzenie, że stosuje przemoc w rodzinie, środków przymusu bezpośredniego i zatrzymania,
- przeprowadza z osobą, wobec której istnieje podejrzenie, że stosuje przemoc w rodzinie, rozmowę, w szczególności o odpowiedzialności karnej za znęcanie się fizyczne lub psychiczne nad osobą najbliższą lub inną osobą pozostającą w stałym lub przemijającym stosunku zależności od osoby, wobec której istnieje podejrzenie, że stosuje przemoc w rodzinie, albo nad małoletnim lub osobą nieporadną ze względu na jej stan psychiczny lub fizyczny, oraz wzywa osobę, wobec której istnieje podejrzenie, że stosuje przemoc w rodzinie, do zachowania zgodnego z prawem i zasadami współżycia społecznego,
- przeprowadza na miejscu zdarzenia, w przypadkach niecierpiących zwłoki, czynności procesowe w niezbędnym zakresie, w granicach koniecznych dla zabezpieczenia śladów i dowodów przestępstwa,
- podejmuje działania mające na celu zapobieganie zagrożeniom mogącym występować w rodzinie, w szczególności składa systematyczne wizyty sprawdzające stan bezpieczeństwa osoby, co do której istnieje podejrzenie, że jest dotknięta przemocą w rodzinie, w zależności od potrzeb określonych przez zespół interdyscyplinarny lub grupę roboczą,
- wszczyna procedurę „Niebieskiej Karty” zgodnie z rozporządzeniem Rady Ministrów z dnia 13.09.2011 r. oraz wzorów formularzy „Niebieska Karta”.

Funkcjonariusz policji uczestniczy w spotkaniach zespołu interdyscyplinarnego lub grup roboczych współpracujących z zespołem interdyscyplinarnym.

W razie bezpośredniego zagrożenia życia lub zdrowia dziecka w związku z przemocą w rodzinie pracownik socjalny wykonujący obowiązki służbowe wspólnie z funkcjonariuszem Policji, a także lekarzem lub ratownikiem medycznym, lub pielęgniarką ma prawo podjąć decyzję o odebraniu dziecka z rodziny i umieszczeniu go u innej niezamieszkującej wspólnie osoby najbliższej, w rodzinie zastępczej lub w całodobowej placówce opiekuńczo – wychowawczej.

Oświata

Ustawa o systemie oświaty zobowiązuje szkoły do wspomagania wychowawczej roli rodziny oraz zapewnienia opieki uczniom pozostającym w trudnej sytuacji życiowej. Rola szkoły

w systemie ochrony dziecka jest znacząca. Nauczyciele mają możliwość regularnego obserwowania funkcjonowania dziecka oraz zmian w jego zachowaniu. Pedagog szkolny ma możliwość zdiagnozowania sytuacji szkolnej i rodzinnej dziecka.

W przypadku uzyskania informacji, że uczeń, który nie ukończył 18 roku życia jest ofiarą przemocy lub przestępstwa powinien podjąć następujące kroki:

- przeprowadza rozmowę z osobą doznającą przemocy, w warunkach gwarantujących jej bezpieczeństwo, swobodę wypowiedzi i poszanowania godności,

- diagnozuje sytuację i potrzeby osoby, co do której istnieje podejrzenie, że jest dotknięta przemocą w rodzinie,

- udziela kompleksowych informacji o możliwościach udzielenia pomocy, w szczególności psychologicznej, prawnej, socjalnej i pedagogicznej, oraz wsparcia, w tym o instytucjach i podmiotach świadczących specjalistyczną pomoc na rzecz osób dotkniętych przemocą w rodzinie, możliwościach podjęcia dalszych działań mających na celu poprawę sytuacji osoby, co do której istnieje podejrzenie, że jest dotknięta przemocą w rodzinie,

- organizuje niezwłoczny dostęp do pomocy medycznej, jeżeli wymaga tego stan zdrowia osoby, co do której istnieje podejrzenie, że jest dotknięta przemocą w rodzinie,

- udziela kompleksowych informacji rodzicowi, opiekunowi prawnemu, faktycznemu lub osobie najbliższej o możliwościach pomocy psychologicznej, prawnej, socjalnej, i pedagogicznej oraz wsparcia rodzinie, w tym o formach pomocy dzieciom świadczonych przez instytucje i podmioty w zakresie specjalistycznej pomocy na rzecz osób dotkniętych przemocą w rodzinie,

- może prowadzić rozmowy z osobami, wobec których istnieje podejrzenie, że stosują przemoc w rodzinie, na temat konsekwencji stosowania przemocy w rodzinie oraz informuje te osoby o możliwościach podjęcia leczenia lub terapii i udziale w programach korekcyjno – edukacyjnych dla osób stosujących przemoc w rodzinie,

- wszczyna procedurę „Niebieskiej Karty” zgodnie z rozporządzeniem Rady Ministrów z dnia 13.09.2011 r. w sprawie procedury „Niebieskiej Karty” oraz wzorów formularzy „Niebieska Karta”.

Gminna Komisja Rozwiązywania Problemów Alkoholowych

W sytuacji gdy aktem przemocy towarzyszy spożywanie alkoholu GKRPA podejmuje następujące działania:

- diagnozuje sytuację i potrzeby osoby, co do której istnieje podejrzenie, że jest dotknięta przemocą w rodzinie,

- udziela kompleksowych informacji o możliwościach uzyskania pomocy, w szczególności psychologicznej, prawnej, socjalnej i pedagogicznej, oraz wsparcia, w tym o instytucjach i podmiotach świadczących tę pomoc, możliwościach podjęcia dalszych działań mających na celu poprawę sytuacji osoby, co do której istnieje podejrzenie, że jest

dotknięta przemocą w rodzinie, formach pomocy dzieciom, doznającym przemocy oraz o instytucjach i podmiotach świadczących tę pomoc, możliwościach podjęcia dalszych działań mających na celu poprawę sytuacji osoby, co do której istnieje podejrzenie, że jest dotknięta przemocą w rodzinie,

- organizuje niezwłocznie dostęp do pomocy medycznej, jeżeli wymaga tego stan zdrowia osoby, co do której istnieje podejrzenie, że jest dotknięta przemocą w rodzinie,

- może prowadzić rozmowy z osobami, wobec których istnieje podejrzenie, że stosują przemoc w rodzinie na temat konsekwencji stosowania przemocy w rodzinie oraz informuje te osoby o możliwościach podjęcia leczenia lub terapii i udziale w programach oddziaływań korekcyjno – edukacyjnych dla osób stosujących przemoc w rodzinie,

- wszczyna procedurę „Niebieskiej Karty” zgodnie z rozporządzeniem Rady Ministrów z dnia 13.09.2011 r. w sprawie procedury „Niebieskiej Karty” oraz wzorów formularzy „Niebieska Karta”

Przedstawiciele GKRPA są członkami zespołu interdyscyplinarnego lub grup roboczych współpracujących z zespołem interdyscyplinarnym.

Zespół interdyscyplinarny i grupy robocze

Gmina podejmuje działania na rzecz przeciwdziałania przemocy w rodzinie, w szczególności w ramach pracy zespołu interdyscyplinarnego lub grupy roboczej. Zadaniem zespołu jest integrowanie i koordynowanie działań jednostek organizacyjnych pomocy społecznej, gminnej komisji rozwiązywania problemów alkoholowych, Policji, oświaty, ochrony zdrowia, organizacji pozarządowych oraz specjalistów w zakresie przeciwdziałania przemocy

w rodzinie w szczególności poprzez:

- diagnozowanie problemu przeciwdziałania przemocy w rodzinie,
- podejmowanie działań w środowisku zagrożonym przemocą w rodzinie mających na celu przeciwdziałanie temu zjawisku,
- inicjowanie interwencji w środowiskach dotkniętych przemocą w rodzinie,
- rozpowszechnianie informacji o instytucjach, osobach i możliwościach udzielenia pomocy w środowisku lokalnym,
- inicjowanie działań w stosunku do osób stosujących przemoc.

Do zadań grupy roboczej należy, w szczególności:

- opracowanie i realizacja planu pomocy w indywidualnych przypadkach wystąpienia przemocy w rodzinie,
- monitorowanie sytuacji rodzin, w których dochodzi do przemocy oraz rodzin zagrożonych wystąpieniem przemocy,
- dokumentowanie działań podejmowanych wobec rodzin, w których dochodzi do przemocy oraz efektów tych działań.

IV. Cele programu

Cel główny programu: zwiększenie skuteczności przeciwdziałania przemocy w rodzinie oraz zmniejszenie skali tego zjawiska w Gminie Ryglice

Cele szczegółowe:

Cel 1

Diagnozowanie zjawiska przemocy w rodzinie w Gminie Ryglice

Lp	Zadanie	Działania	Realizatorzy	Termin realizacji	Mierniki
1.	Zbieranie i analiza danych dotyczących występowania aktów przemocy w rodzinie	Sporządzanie statystyk określających wielkość zjawiska przemocy i ich aktualizacja	- Gminny Ośrodek Pomocy Społecznej w Ryglicach, - Zespół Interdyscyplinarny,	2015 – 2020 każdego roku	Liczba sporządzonych diagnoz
		Przeprowadzanie badań ankietowych wśród mieszkańców gminy	- Komisarjat Policji w Tuchowie, - GKRPA w Ryglicach, - Szkoły z terenu Gminy Ryglice, - służba zdrowia, - pozostałe jednostki działające na rzecz przeciwdziałania przemocy w rodzinie	koniec roku 2020	Liczba ankiet

Cel 2

Prowadzenie działań informacyjno – edukacyjnych

Lp	Zadanie	Działania	Realizatorzy	Termin realizacji	Mierniki
1.	Podnoszenie wiedzy i świadomości społecznej w obszarze przemocy domowej	1. Podnoszenie wiedzy w społeczności lokalnej w zakresie problematyki przeciwdziałania przemocy w rodzinie poprzez zamieszczanie informacji na stronie internetowej, rozpowszechnianie ulotek, materiałów edukacyjno-informacyjnych, w tym o instytucjach udzielających pomocy w sytuacjach doświadczania przemocy w rodzinie oraz o możliwościach skorzystania z pomocy specjalistycznej (medycznej, psychologicznej, prawnej, socjalnej, zawodowej i rodzinnej) 2. Współuczestnictwo w kampaniach prowadzonych na rzecz przeciwdziałania przemocy w rodzinie 3. Edukacja i poradnictwo	- Gminny Ośrodek Pomocy Społecznej w Ryglicach - pozostałe jednostki działające na rzecz przeciwdziałania przemocy w rodzinie	2015-2020 każdego roku	Liczba kampanii, liczba uczestników, liczba osób którym udzielono informacji, liczba opracowanych materiałów

		mieszkańców w kontakcie indywidualnym 4. Wprowadzenie elementów edukacji na temat zjawiska przemocy w rodzinie w ramach działania poradni prowadzonych przez kościoły lub do programów nauk przedmażeńskich			
		Prowadzenie wśród dzieci i młodzieży profilaktyki w zakresie agresji i przemocy m.in. poprzez organizowanie zajęć w ramach szkolnego programu profilaktyki,	- Szkoły z terenu Gminy Ryglice,	2015-2020 każdego roku	Liczba programów
2.	Prowadzenie poradnictwa i edukacji w rodzinach zagrożonych przemocą w rodzinie	Poradnictwo i edukacja rodziców służące wzmocnieniu opiekuńczych i wychowawczych kompetencji rodziców w rodzinach zagrożonych przemocą w rodzinie	- Gminny Ośrodek Pomocy Społecznej w Ryglicach, - Zespół Interdyscyplinarny, - Komisariat Policji w Tuchowie - GKRPA w Ryglicach, - służba zdrowia, - Szkoły z terenu Gminy Ryglice, - pozostałe jednostki działające na rzecz przeciwdziałania przemocy w rodzinie	2015 - 2020 każdego roku	Liczba osób uczestniczących

Cel 3

Zapewnienie ochrony i możliwości udzielenia wsparcia osobom i rodzinom dotkniętym przemocą

Lp	Zadanie	Działania	Realizatorzy	Termin realizacji	Mierniki
1.	Funkcjonowanie Zespołu Interdyscyplinarnego i grup roboczych	1. podejmowanie działań w środowisku zagrożonym przemocą w rodzinie mających na celu przeciwdziałanie temu zjawisku, 2. inicjowanie interwencji w środowisku dotkniętym przemocą w rodzinie, 3.	- Zespół Interdyscyplinarny, grupy robocze	Działania ciągłe 2015 - 2020	Liczba posiedzeń Zespołu Interdyscyplinarnego, liczba spotkań grup roboczych, liczba rodzin objętych pomocą

		rozpowszechnianie informacji o instytucjach, osobach i możliwościach udzielenia pomocy w środowisku lokalnym, 4. inicjowanie działań w stosunku do osób stosujących przemoc w rodzinie, 5. monitorowanie sytuacji rodzin dotkniętych przemocą, opracowanie i realizacja planu pomocy w indywidualnych przypadkach wystąpienia przemocy w rodzinie, 6. zbieranie materiałów dowodowych zgodnie z procedurą „Niebieskiej Karty”		
2.	Funkcjonowanie placówek udzielających pomocy osobom dotkniętym przemocą w rodzinie	1. Poradnictwo specjalistyczne (rodzinne, psychologiczne, prawne, zawodowe i rodzinne)	- Gminny Ośrodek Pomocy Społecznej w Ryglicach, - Zespół Interdyscyplinarny, - Punkt Informacji Wsparcia i Pomocy Dla Osób Dotkniętych Przemocą w Rodzinie, - inne jednostki działające na rzecz przeciwdziałania przemocy w rodzinie	Liczba osób korzystających, liczba udzielonych porad
3.	Wzmocnienie współpracy instytucji w zakresie pomocy osobom dotkniętym przemocą w rodzinie	1. Wymiany doświadczeń, informacji pomiędzy służbami, 2. Promowanie dobrych praktyk w działaniach pomocowych w obszarze przeciwdziałania przemocy w rodzinie,	- Gminny Ośrodek Pomocy Społecznej w Ryglicach, - Zespół Interdyscyplinarny,	Liczba instytucji, liczba wspólnych działań (projektów)
4.	Wzmocnienie współpracy instytucji w zakresie monitoringu osób uprzednio skazanych za stosowanie przemocy w rodzinie	Przekazywanie informacji do organów sprawiedliwości o ponownym stosowaniu przemocy przez	- Gminny Ośrodek Pomocy Społecznej w Ryglicach, - Zespół Interdyscyplinarny,	Liczba przekazanych informacji

		osoby wcześniej skazane		
5.	Zapewnienie schronienia i pomocy materialnej ofiarom przemocy w rodzinie	<p>1. nawiązanie współpracy z instytucjami z terenu powiatu tarnowskiego zapewniającymi schronienie ofiarom przemocy,</p> <p>2. Stosowanie procedury postępowania w sytuacji konieczności odebrania dziecka z rodziny w razie bezpośredniego zagrożenia życia lub zdrowia dziecka w związku z przemocą w rodzinie i zapewnienie bezpieczeństwa krzywdzonym dzieciom w trybie art. 12 a Ustawy o przeciwdziałaniu przemocy w rodzinie</p> <p>3. Umożliwienie osobom dotkniętym przemocą w rodzinie otrzymanie w pierwszej kolejności mieszkań socjalnych (uregulowania prawne)</p> <p>4. Udzielanie świadczeń pieniężnych</p>	<p>- Gminny Ośrodek Pomocy Społecznej w Ryglicach,</p> <p>- Zespół Interdyscyplinarny,</p> <p>- Gmina Ryglice</p>	Liczba osób korzystających, liczba odebranych dzieci, liczba świadczeń, liczba regulacji prawnych, liczba mieszkań socjalnych
6.	Zapewnienie wsparcia instytucjonalnego ofiarom przemocy	<p>1. Prowadzenie pracy socjalnej,</p> <p>2. Prowadzenie poradnictwa specjalistycznego w ramach działania Punktu Informacji Wsparcia i Pomocy Dla Osób Dotkniętych Przemocą</p>	<p>- Gminny Ośrodek Pomocy Społecznej w Ryglicach,</p> <p>- Zespół Interdyscyplinarny,</p> <p>- Punkt Informacji Wsparcia i Pomocy Dla Osób Dotkniętych Przemocą w Rodzinie,</p>	Liczba udzielonych porad, liczba osób korzystających

		w Rodzinie 3. Edukowanie osób dotkniętych przemocą w rodzinie w zakresie przysługujących im praw	- inne jednostki działające na rzecz przeciwdziałania przemocy w rodzinie	
7.	Łagodzenie następstw zjawiska przemocy domowej	Organizowanie grup wsparcia lub grup terapeutycznych dla osób dotkniętych przemocą w rodzinie	- Gminny Ośrodek Pomocy Społecznej w Ryglicach,	Liczba spotkań, liczba uczestników
8.	Monitoring skuteczności działań pomocowych	Badanie skuteczności pomocy udzielonej rodzinom dotkniętym przemocą	- Gminny Ośrodek Pomocy Społecznej w Ryglicach, - Zespół Interdyscyplinarny,	Liczba zakończonych procedur

Cel 4

Zmiana sposobu funkcjonowania osób stosujących przemoc

Lp	Zadanie	Działania	Realizatorzy	Termin realizacji	Mierniki
1.	Funkcjonowanie placówek udzielających pomocy osobom stosującym przemoc w rodzinie	1. Podejmowanie działań w środowisku zagrożonym przemocą w rodzinie mających na celu przeciwdziałanie temu zjawisku, 2. Inicjowanie interwencji w środowisku dotkniętym przemocą w rodzinie, 3. Rozpowszechnianie informacji o instytucjach, osobach i możliwościach uzyskania pomocy 4. Inicjowanie działań w stosunku do osób stosujących przemoc w rodzinie, 5. Monitorowanie sytuacji rodzin dotkniętych przemocą, opracowanie i realizacja planu	- Gminny Ośrodek Pomocy Społecznej w Ryglicach, - Zespół Interdyscyplinarny, - Punkt Informacji Wsparcia i Pomocy Dla Osób Dotkniętych Przemocą w Rodzinie, - inne jednostki działające na rzecz przeciwdziałania przemocy w rodzinie	2015-2020 praca ciągła	Liczba osób korzystających, liczba udzielonych porad , liczba informatorów, liczba rodzin objętych procedurą

		<p>pomocy w indywidualnych przypadkach wystąpienia przemocy w rodzinie,</p> <p>6. Zbieranie materiałów dowodowych zgodnie z procedurą „Niebieskiej Karty”</p> <p>7. Poradnictwo specjalistyczne (rodzinne, psychologiczne, prawne, zawodowe)</p> <p>8. Informowanie sprawców uzależnionych od alkoholu o możliwościach podjęcia leczenia oraz motywowanie do podjęcia leczenia odwykowego</p>			
2.	Informowanie o programach korekcyjno – edukacyjnych dla osób stosujących przemoc	<p>Informowanie i motywowanie sprawców przemocy do udziału w programie korekcyjno – edukacyjnym dla sprawców przemocy,</p>			Liczba osób poinformowanych

Cel 5

Podniesienie poziomu wiedzy i umiejętności osób realizujących zadania związane z przeciwdziałaniem przemocy w rodzinie w celu poprawy współpracy i skuteczności podejmowanych działań

Lp	Zadanie	Działania	Realizatorzy	Termin realizacji	Mierniki
1.	Doskonalenie grup zawodowych zaangażowanych w problematykę przeciwdziałania przemocy w rodzinie	<p>1. Uczestnictwo w szkoleniach, doradztwie, warsztatach, konferencjach przedstawicieli służb podejmujących działania na rzecz rodzin uwikłanych w przemoc, w tym szkolenia z zakresu diagnozowania przemocy w rodzinie,</p>	<p>- Gminny Ośrodek Pomocy Społecznej w Ryglicach,</p> <p>- Zespół Interdyscyplinarny,</p> <p>- Komisariat Policji w Tuchowie</p> <p>- GKRPA w Ryglicach,</p> <p>- służba zdrowia,</p> <p>- Szkoły z terenu Gminy Ryglice,</p> <p>- pozostałe jednostki działające na rzecz przeciwdziałania przemocy</p>	<p>2015 – 2020 w miarę możliwości finansowych</p>	<p>Liczba szkoleń, spotkań, uczestników</p>

		realizacji procedury Niebieskiej Karty, (szkolenia wspólne i resortowe), 2. Organizowanie spotkań mających na celu wymianę doświadczeń między pracownikami różnych instytucji wchodzących w skład Zespołu	w rodzinie		
--	--	---	------------	--	--

V. ADRESACI PROGRAMU

Adresatami programu są:

- 7) Rodziny i osoby dotknięte bezpośrednio zjawiskiem przemocy,
- 8) Rodziny i osoby zagrożone zjawiskiem przemocy,
- 9) Przedstawiciele instytucji i służb pracujących z osobami i rodzinami zagrożonymi bądź dotkniętymi przemocą.

VI. REALIZATORZY PROGRAMU

- 3) Podmioty działające na rzecz przeciwdziałania przemocy w rodzinie,
- 4) Gminny Ośrodek Pomocy Społecznej,
- 5) Komisariat Policji w Tuchowie,
- 6) Gminna Komisja Rozwiązywania Problemów Alkoholowych,
- 7) Punkt Konsultacyjno – Informacyjny,
- 8) Placówki oświatowe,
- 9) Świetlica Ośrodka Kultury,
- 10) Służba zdrowia,
- 11) Placówki Wsparcia Dziennego w Ryglicach oraz Placówka Wsparcia Dziennego w Lubczy

VII. SPODZIEWANE EFEKTY

- 1) Zmniejszenie poczucia bezradności ofiar przemocy,
- 2) Zwiększenie wiedzy instytucji zajmujących się przemocą w rodzinie na temat zjawiska przemocy – diagnoza rzeczywistego rozmiaru zjawiska na terenie Gminy Ryglice,
- 3) Zwiększenie skuteczności działań,
- 4) Zmiana postaw społecznych wobec przemocy.

VIII. MIEJSCE I CZAS REALIZACJI PROGRAMU

Program będzie realizowany na terenie Gminy Ryglice w latach 2015 - 2020. Wdrażanie rozpocznie się po jego uchwaleniu, a działania zaplanowane do realizacji będą wprowadzane w formie ciągłej.

IX. MONITOROWANIE PROGRAMU

Realizacja programu będzie systematycznie monitorowana, monitoring umożliwi wgląd w realizację podejmowanych działań, ocenę ich skuteczności oraz podejmowanie działań korygujących. Uzyskane informacje pozwolą na planowanie działań, rozwijanie programu w przyszłości. Monitorowanie programu będzie prowadzone przez Gminny Ośrodek Pomocy Społecznej w Ryglicach na podstawie informacji uzyskanych od realizatorów programu. Ostateczne efekty podsumowane zostaną w raporcie po zakończeniu jego realizacji. Przy ocenie programu będą brane pod uwagę mierniki wskazane w programie.

X. Finansowanie Programu

Program będzie finansowany ze środków budżetu Gminy Ryglice, dotacji oraz ze środków pozabudżetowych pozyskanych z innych źródeł.

Załącznik nr 1

ANKIETA DLA MIESZKAŃCÓW GMINY RYGLICE

METRYCZKA (proszę zaznaczyć znakiem X właściwą odpowiedź lub uzupełnić):

Płeć	<input type="checkbox"/> kobieta		<input type="checkbox"/> mężczyzna	
Wiek			
Wykształcenie	<input type="checkbox"/> podstawowe	<input type="checkbox"/> zawodowe	<input type="checkbox"/> średnie	<input type="checkbox"/> wyższe
Status na rynku pracy	<input type="checkbox"/> osoba pracująca (też rolnik)	<input type="checkbox"/> osoba bezrobotna (zarejestrowana w Urzędzie Pracy)	<input type="checkbox"/> osoba nieaktywna zawodowo (niepracująca niezarejestrowana w Urzędzie Pracy)	
Status rodzinny	<input type="checkbox"/> osoba samotna	<input type="checkbox"/> osoba posiadająca rodzinę (współmałżonek, dzieci)		
Dane o rodzinie	Liczba osób w rodzinie		
	Liczba dzieci w rodzinie		
	Wiek dzieci w rodzinie

1. Wyjaśnij co według Ciebie oznacza słowo przemoc (zaznacz znakiem X właściwą odpowiedź, maksymalnie 3 najważniejsze odpowiedzi)

- bicie kogoś
- znęcanie się fizyczne lub psychiczne
- plucie na kogoś
- agresja wobec drugiego człowieka
- rzucanie przedmiotami w innych
- coś złego
- nie wiem

2. Czy twoim zdaniem na stosowanie przemocy mają wpływ? (zaznacz znakiem X właściwą odpowiedź, maksymalnie 3 najważniejsze odpowiedzi)

- przykład dorosłych, wychowanie
- TV, filmy, gry komputerowe
- zachowanie kolegów
- alkoholizm, narkomania
- inne

3. Jak twoim zdaniem można rozwiązać konflikty? (zaznacz znakiem X właściwą odpowiedź, maksymalnie 3 najważniejsze odpowiedzi)

- pogodzić się
- rozmawiać
- pójść na kompromis
- nie dać się
- napuścić kolegów
- załatwić dyplomatycznie
- inne

4. Czy rozwiązujesz konflikty stosując przemoc? (zaznacz znakiem X właściwą odpowiedź)

- tak
- nie
- nie wiem

5. Czy byłeś świadkiem przemocy w domu? (zaznacz znakiem X właściwą odpowiedź)

- tak
- nie (jeśli nie przejdź do pytania numer 10)
- nie wiem

5) Jeśli tak, kto stosował przemoc? (zaznacz znakiem X właściwą odpowiedź)

- kobieta
- mężczyzna

6) Przemoc skierowana była do: (zaznacz znakiem X właściwą odpowiedź)

- współmałżonka
- dziecka
- osoby starszej
- innego członka rodziny
- wszystkich

7) Przemoc w domu, z którą się zetknąłeś jako świadek przejawiała się: (zaznacz znakiem X jedną lub kilka odpowiedzi)

- przezywaniem
- szarpaniem
- biciem
- wymuszaniem
- zastraszaniem
- zaniedbaniem
- porzuceniem

8) Jak często byłeś świadkiem ww. form przemocy w rodzinie? (zaznacz znakiem X właściwą odpowiedź)

- bardzo często
- często
- rzadko
- nigdy

9) Co według Ciebie ma wpływ na przemoc w rodzinie? (zaznacz znakiem X jedną lub kilka odpowiedzi)

- alkoholizm
- narkomania
- warunki socjalne
- wychowanie („powielanie scenariusza”)
- żadne z wymienionych

10) Czy zdarzyło ci się być ofiarą przemocy w domu? (zaznacz znakiem X właściwą odpowiedź)

- tak
- nie (jeśli nie to przejdź do pytania numer 18)
- nie wiem

11) Jakie formy przemocy dotykały Cię w domu? (zaznacz znakiem X jedną lub kilka odpowiedzi)

- fizyczna (np. bicie, szarpanie)
- psychiczna (np. zastraszanie, wymuszanie, wyzwiska, wyśmiewanie)
- ekonomiczna (np. wydzielanie pieniędzy, kontrolowanie wszystkich wydatków współmałżonka, uzależnienie finansowe)
- seksualna (np. molestowanie, gwałt, demonstrowanie zazdrości, ośmieszanie zachowań seksualnych)
- zaniedbywanie, porzucenie (np. głodzenie, niezaspakajanie podstawowych potrzeb fizycznych lub emocjonalnych)

12) Jak często doświadczałeś ww. form przemocy w rodzinie? (zaznacz znakiem X właściwą odpowiedź)

- bardzo często
- często
- rzadko
- nigdy

13) Kto był najczęstszym sprawcą przemocy wobec Ciebie? (zaznacz znakiem X właściwą odpowiedź)

- matka
- ojciec
- żona
- mąż
- rodzeństwo
- inne osoby (kto?).....

14) Twoja reakcja na przemoc wobec Ciebie to: (zaznacz znakiem X jedną lub kilka odpowiedzi)

- nie bronie się
- bronię się, czyli oddaję
- uciekam
- wzywam pomoc
- mówię innym
- proszę innych pomoc

15) Twoja reakcja na przemoc okazaną innym to: (zaznacz znakiem X jedną lub kilka odpowiedzi)

- nie bronię ich
- bronię ich
- uciekam
- wzywam pomocy
- mówię innym
- proszę innych pomoc
- w inny sposób

16) Czy wiesz gdzie szukać pomocy, gdy jesteś ofiarą przemocy lub widzisz krzywdę bliskich (zaznacz znakiem X właściwą odpowiedź)

- tak
- nie

17) Czy stosowałeś kiedykolwiek przemoc przeciwko członkowi rodziny? (zaznacz znakiem X właściwą odpowiedź)

- tak
- nie (jeśli nie, dziękujemy za wypełnienie ankiety)

nie wiem

18) Jakie formy przemocy stosowałeś w rodzinie? (zaznacz znakiem X jedną lub kilka odpowiedzi)

fizyczna (np. bicie, szarpanie)

psychiczna (np. zastraszanie, wymuszanie, wyzwiska, wyśmiewanie)

ekonomiczna (np. wydzielanie pieniędzy, kontrolowanie wszystkich wydatków współmałżonka, uzależnienie finansowe)

seksualna (np. molestowanie, gwałt, demonstrowanie zazdrości, ośmieszanie zachowań seksualnych)

zaniedbywanie, porzucanie (np. głodzenie, niezaspakajanie podstawowych potrzeb fizycznych lub emocjonalnych)

19) Jak często stosowałeś ww. formy przemocy w rodzinie? (zaznacz znakiem X właściwą odpowiedź)

bardzo często

często

rzadko

nigdy

Dziękujemy za wypełnienie ankiety

ANKIETA DLA UCZNIĄ

METRYCZKA (proszę zaznaczyć znakiem X właściwą odpowiedź lub uzupełnić):

Płeć	<input type="checkbox"/> kobieta		<input type="checkbox"/> męczyzna	
Wiek			
Status rodzinny	Moja rodzina składa się z: (mieszkamy razem)	<input type="checkbox"/> mama <input type="checkbox"/> tata <input type="checkbox"/> rodzeństwo <input type="checkbox"/> inni członkowie rodziny np. babcia, dziadek, wujek, ciocia)		
	Liczba członków rodziny to		
	Wykształcenie mamy	<input type="checkbox"/> podstawowe <input type="checkbox"/> zawodowe <input type="checkbox"/> średnie <input type="checkbox"/> wyższe		
	Wykształcenie taty	<input type="checkbox"/> podstawowe <input type="checkbox"/> zawodowe <input type="checkbox"/> średnie <input type="checkbox"/> wyższe		

1) Jak oceniasz atmosferę panującą w Twoim domu? (zaznacz znakiem X właściwą odpowiedź)

- bardzo dobra
- dobra
- raczej dobra
- raczej zła
- zła
- bardzo zła

2) Jaki jest Twój kontakt z rodzicami? (zaznacz znakiem X właściwą odpowiedź)

- bardzo dobry
- dobry
- raczej dobry
- raczej zły
- zły
- bardzo zły

3) Jaka jest Twoja reakcja na kłótnie z rodzicami? (zaznacz znakiem X właściwą odpowiedź)

- zamykam się w sobie (np. z nikim nie rozmawiam, staram się o tym nie myśleć)
- Izoluję się (np. wychodzę z domu, zamykam się w pokoju)
- tracę zaufanie do bliskich
- jestem agresywny/ agresywna

- płacę
- wpadam w histerię

4) Czy czujesz się bezpiecznie wśród: (zaznacz znakiem X właściwą odpowiedź)

CZY CZUJESZ SIĘ BEZPIECZNIE WŚRÓD:	TAK	NIE
rodziny		
w szkole		
poza szkołą		

5) Odpowiedz krótkimi zdaniami:

W jaki sposób Rodzice okazują zainteresowanie Twoimi sprawami

.....

Czy ktoś z rodziny wykazuje zaangażowanie w Twoje zainteresowania, przyjaźnie, hobby?

.....

Kto z rodziny broni Ciebie nawet wtedy, gdy zrobisz coś złego?

.....

Jaka kara spotyka Cię w domu za nie wykonywanie obowiązków?

.....

Jak zareagowaliby rodzice według Ciebie, jeśli dowiedzieliby się że np. piłeś „paliteś”?

.....

Jak zareagowaliby rodzice według Ciebie, jeśli dowiedzieliby się że np. uczestniczyłeś w bójce, ukradłeś?

.....

6) Co oznacza dla Ciebie przemoc? (zaznacz znakiem X właściwą odpowiedź, maksymalnie 3 najważniejsze odpowiedzi)

- bicie kogoś
- znęcanie się fizyczne lub psychiczne
- plucie na kogoś
- agresja do drugiego człowieka
- rzucanie przedmiotami w innych
- coś złego
- nie wiem

7) Jak często spotykasz się w swoim życiu ze zjawiskiem agresji/przemocy: (zaznacz znakiem X właściwą odpowiedź)

- bardzo często
- często
- rzadko
- wcale

8) Czy kiedykolwiek doświadczyłeś/aś przemocy w rodzinie? (zaznacz znakiem X właściwą odpowiedź)

Czy kiedykolwiek doświadczyłeś/aś przemocy w rodzinie?	TAK	NIE
Byłeś/aś świadkiem		
Byłeś/aś ofiarą		
Byłeś/aś sprawcą		

9) Z jakimi formami przemocy w rodzinie się zetknąłeś/zetknęłaś? (zaznacz znakiem X jedną lub kilka odpowiedzi)

- fizyczna (np. bicie, szarpanie)
- psychiczna (np. zastraszanie, wymuszanie, wyzwiska, wyśmiewanie)
- ekonomiczna (np. wydzielanie pieniędzy, uzależnienie finansowe)
- seksualna (np. molestowanie, gwałt, demonstrowanie zazdrości)
- zaniedbywanie (np. głodzenie, niezaspakajanie podstawowych potrzeb dziecka - fizycznych lub emocjonalnych)

10) Jak często byłeś/aś świadkiem form przemocy w rodzinie? (zaznacz znakiem X właściwą odpowiedź)

- bardzo często
- często
- rzadko
- wcale

11) Kto był ofiarą przemocy w rodzinie? (zaznacz znakiem X właściwą odpowiedź)

- mama
- tata
- dzieci (Ty i twoje rodzeństwo)
- inni członkowie rodziny (babcia, dziadek, ciocia, wujek)

12) Kto była sprawcą przemocy w rodzinie? (zaznacz znakiem X właściwą odpowiedź)

- mama
- tata
- dzieci (Ty i twoje rodzeństwo)
- inni członkowie rodziny (babcia, dziadek, ciocia, wujek)

13) Czy stosowana przemoc w domu zgłoszona została do: (zaznacz znakiem X właściwą odpowiedź)

Czy stosowana przemoc w domu zgłoszona została do:	TAK	NIE
Ośrodek Pomocy Społecznej		
Policja		
Szkoła		
Takie sprawy załatwiamy sami		

Dziękujemy za wypełnienie ankiety

FORMULARZ DLA SZKOŁY

1. Czy szkoła zdiagnozowała przypadki przemocy w rodzinie wśród uczniów swojej szkoły? (proszę zaznaczyć x)

TAK

NIE

Jeśli tak, to ile w ciągu roku szkolnego?

.....

2. Kto w w/w zdiagnozowanych przypadkach był ofiarą przemocy? (proszę wpisać liczbę przypadków)

ojciec	
matka	
dzieci	
osoby starsze (np. dziadkowie)	
osoby niepełnosprawne	

3. Czy szkoła ma podejrzenia, co do stosowania przemocy w rodzinach uczniów? Proszę o uwzględnienie zarówno przypadków rodzin z pytań 1-2, u których przemoc występuje nadal, bądź prawdopodobnie występuje nadal oraz tych rodzin, które dotychczas nie zostały zdiagnozowane, ale szkoła ma istotne podejrzenia, co do stosowania w rodzinie przemocy.

TAK

NIE

Jeśli tak, to w ilu rodzinach?

.....

4. O stosowanie przemocy podejrzani są? (proszę wpisać liczbę przypadków)

matka	
ojciec	
dzieci	
osoby starsze (np. dziadkowie)	
osoby niepełnosprawne	

5. Jaka jest najczęstsza wg Państwa opinii, przyczyna stosowania przemocy? (proszę zaznaczyć maksymalnie 3 odpowiedzi)

uzależnienie (np. alkohol, narkotyki)	
warunki socjalne rodziny	
wielodzietność	
bezrobocie	
wychowanie (powielanie scenariusza)	
sposób na odreagowanie	
niezaradność życiowa	

6. Czy wśród uczniów szkoły obserwowane są zachowania skrajnie różne od agresywnych, mogące sugerować stosowanie przemocy wobec dzieci, np. poczucie strachu, lęku, wycofanie, małomówność, obniżone poczucie wartości, itp.

TAK

NIE

7. Częstotliwość zachowań agresywnych w szkole (w ostatnim roku szkolnym), z podziałem na:

		Bardzo często	Często	Rzadko	Nigdy
agresora	uczeń→uczeń				
	uczeń→nauczyciel, inny pracownik				
formę przemocy	Fizyczna (uderzanie, bójki, szarpanie itp)				
	Werbalne (przezwiśka, wyśmiewanie)				
	Emocjonalne (zastraszenie, groźby)				
	Ekonomiczna (wymuszanie, kradzieże)				
	Zaniedbanie, porzucenie				

8. Liczba uczniów w szkole stosujących przemoc fizyczną za ostatni rok szkolny

.....

9. Liczba uczniów w szkole stosujących przemoc werbalną i emocjonalną za ostatni rok szkolny

.....

10. Liczba uczniów w szkole stosujących przemoc ekonomiczną za ostatni rok szkolny

.....

11. Proszę podać liczbę interwencji policyjnych z udziałem nieletnich poza szkołą, o których szkoła była powiadomiona

.....

12. Proszę podać liczbę uczniów z dozorem kuratorskim

.....

13. Czy wśród uczniów szkoły są dzieci, których członkowie rodzin mają wyrok za znęcanie?

TAK

NIE

Jeśli tak, to proszę podać liczbę takich rodzin

.....

14. Czy wśród uczniów szkoły są dzieci, których rodzice mają ograniczone prawa rodzicielskie, bądź są ich pozbawieni?

TAK

NIE

Jeśli tak, to proszę podać liczbę takich rodzin

.....

Dziękujemy za wypełnienie

Załącznik nr 4

FORMULARZ DLA POLICJI

1. Proszę podać liczbę interwencji domowych na terenie Gminy Ryglice w roku:

2013	
2014	

2. Proszę podać liczbę interwencji domowych na terenie Gminy Ryglice, których powodem była przemoc:

	2013	2014
Fizyczna		
Seksualna		
Werbalna (wyśmiewanie, przezwiska)		
Emocjonalna (zastraszanie, grożenie)		
Ekonomiczna		
Zaniedbanie, porzucenie		

3. Proszę podać liczbę Niebieskich Kart, założonych na terenie Gminy Ryglice w roku:

2013	
2014	

4. Proszę podać liczbę interwencji domowych na terenie Gminy Ryglice, których agresorem był/była:

	2013	2014
Ojciec		
Matka		
Dziecko (małoletnie)		
Dziecko (pełnoletnie)		
Osoba współzamieszkująca		

5. Proszę określić status rodzin, u których najczęściej dochodzi do interwencji domowych oraz tych które posiadają Niebieskie Karty na terenie Gminy Ryglice.

	Bardzo często	Często	Rzadko	Nigdy
Pełne				
Niepełne				
Z problemem bezrobocia				
Wielodzietne				

Wielopokoleniowe				
Z problemem uzależnienia				

6. Proszę podać liczbę osób na terenie Gminy Ryglice z wyrokiem sądowym (również z zawieszeniem wykonania) za wszelkie formy przemocy, np. pobicia, wymuszenia, gwałty itp.

.....

7. Zgłoszenia o stosowaniu przemocy najczęściej trafiają od:

	Bardzo często	często	rzadko	nigdy
Ofiar				
Sprawców				
Świadków				
Sąsiadów, znajomych, rodziny				
Instytucji				
Inne (jakie)				

8. Czy istnieją podejrzenia o stosowanie przemocy w rodzinie na terenie Gminy (również te, gdzie nie zebrano jeszcze dowodów)

TAK

NIE

9. Jeśli tak to ilu rodzin dotyczy:

.....

10. Proszę podać liczbę zatrzymanych nietrzeźwych kierujących pojazdami na terenie Gminy Ryglice w roku:

2013	
2014	

Dziękujemy za wypełnienie

FORMULARZ DLA ZOZ

1. Proszę podać liczbę pacjentów pozostających pod opieką ZOZ, z podziałem na:

Kobiety	
Mężczyźni	
Dzieci do 18 roku życia	
Osoby starsze powyżej 64 roku życia	
Osoby niepełnosprawne	

2. Proszę podać liczbę pacjentów pozostających pod opieką ZOZ:

z problemem uzależnienia.....

z chorobą psychiczną.....

3. Wśród ilu pacjentów pozostających pod opieką ZOZ zdiagnozowali Państwo problem przemocy domowej?

.....

4. Proszę określić, jaki rodzaj przemocy występuje wśród w/w liczby pacjentów (proszę podać liczbę przypadków).

Fizyczna	
Seksualna	
Werbalna (wyśmiewanie, przezwiska)	
Emocjonalna (zastraszanie, grożenie)	
Ekonomiczna	
Zaniedbanie, porzucenie	

5. Proszę określić skalę występowania zjawiska przemocy wśród w/w pacjentów:

	Bardzo często	często	rzadko	nigdy
Fizyczna				
Seksualna				
Werbalna (wyśmiewanie, przezwiska)				
Emocjonalna (zastraszanie, grożenie)				
Ekonomiczna				
Zaniedbanie, porzucenie				

6. Jaka jest najczęstsza, wg Państwa opinii, przyczyna stosowania przemocy? (proszę zaznaczyć maksymalnie 3 odpowiedzi)

	Uzależnienia
	Warunki socjalne rodziny
	Wielodzietność
	Bezrobocie
	Wychowanie
	Sposób odreagowania
	Niezaradność życiowa

7. U ilu swoich pacjentów, pracownicy ZOZ podejrzewają występowanie przemocy domowej?

.....

8. Proszę o określić, jaki rodzaj przemocy może występować wśród w/w osób?

Fizyczna	
Seksualna	
Wербalna (wyśmiewanie, przezwiska)	
Emocjonalna (zastraszanie, grożenie)	
Ekonomiczna	
Zaniedbanie, porzucenie	

9. Proszę określić możliwą skalę występowania przemocy wśród tych osób.

	Bardzo często	często	rzadko	nigdy
Fizyczna				
Seksualna				
Wербalna (wyśmiewanie, przezwiska)				
Emocjonalna (zastraszanie, grożenie)				
Ekonomiczna				
Zaniedbanie, porzucenie				

10. Jaka jest możliwa, wg Państwa opinii, przyczyna stosowania przemocy? (maksymalnie 3 odpowiedzi)

	Uzależnienia
	Warunki socjalne rodziny
	Wielodzietność
	Bezrobocie
	Wychowanie
	Sposób odreagowania
	Niezaradność życiowa

11. Czy ZOZ zgłasza zdiagnozowane przypadki stosowania przemocy domowej?

TAK

NIE

12. Do jakich instytucji zgłaszacie Państwo przypadki przemocy domowej?

.....
.....

13. Proszę wymienić instytucje, podmioty, z którymi ZOZ współpracuje w przypadku zdiagnozowania przemocy w rodzinie?

.....
.....

Dziękujemy za wypełnienie

UZASADNIENIE

Zgodnie z Ustawą z dnia 29 lipca 2005r o przeciwdziałaniu przemocy w rodzinie gminy mają obowiązek uchwalenia i realizacji gminnych programów przeciwdziałania przemocy w rodzinie oraz ochrony ofiar przemocy w rodzinie.

Gminny Ośrodek Pomocy Społecznej opracował w/w program i przedstawia Radzie Miejskiej do podjęcia uchwały.